

ESCOLA UNIVERSITÀRIA DE FORMACIÓ DEL PROFESSORAT D'ESO. ST. CUGAT  
DEPARTAMENT DE 1ª ETAPA.  
DOSSIER DE PRÀCTIQUES DE Ser. DIURN.  
CURS 1980-81.

## ÍNDEX

1. Presentació.
2. Elements per a sintetitzar les observacions.
3. Elements per a elaborar un projecte d'actuació.
4. Elements per a la revisió.
5. Criteris d'avaluació.

. . . . .

### 1. PRESENTACIÓ

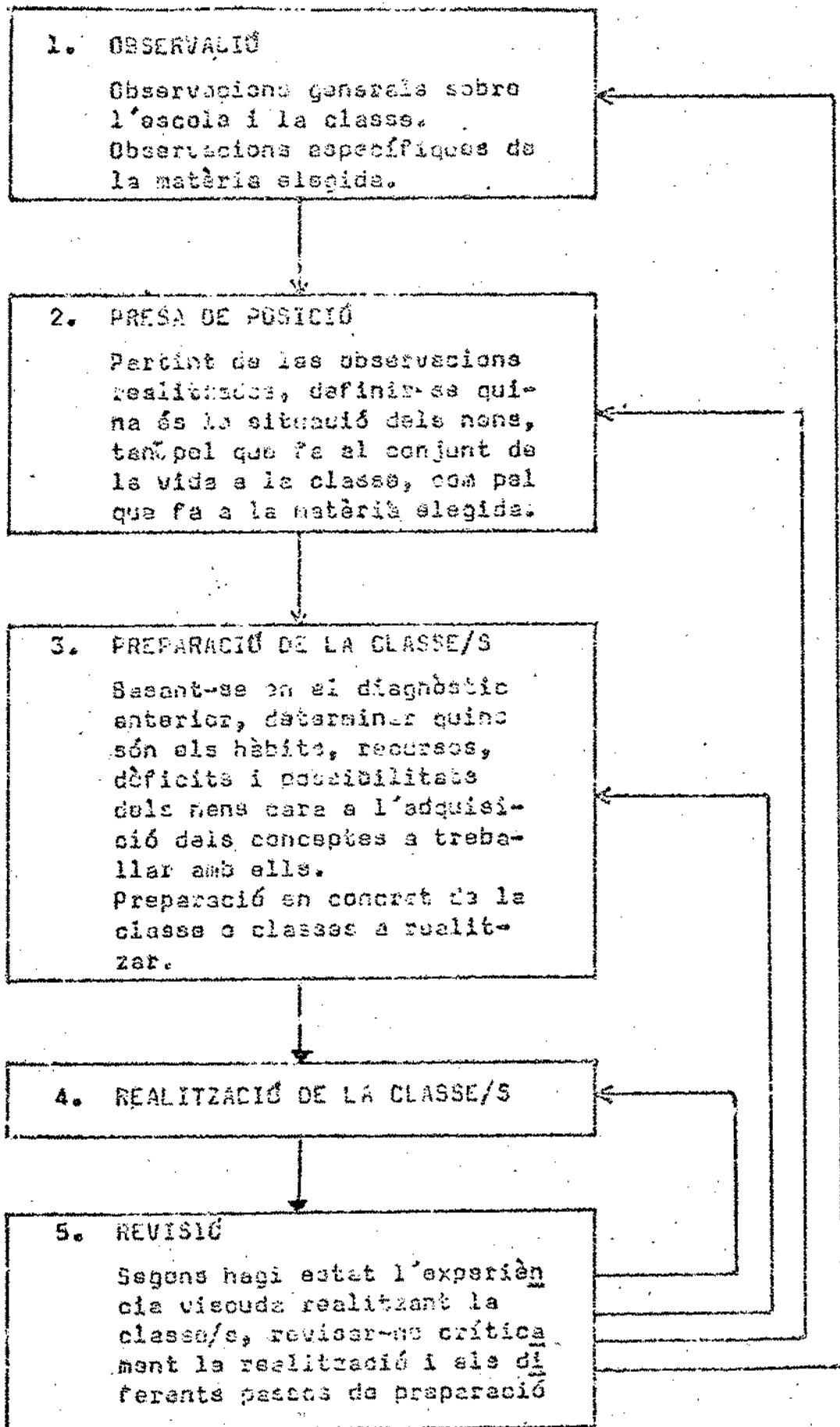
Aquest guió de pràctiques és centrat en la realització d'una classe o, si és possible, d'una seqüència de classes d'una matèria concreta.

Això pressuposa l'acompliment d'una passus prèvia d'observació i d'anàlisi de la realitat de la classe, un treball de preparació i una revisió de la feina feta amb els nens.

El conjunt del procés de treball que s'espera de cada alumne és el que figura, de forma esquemàtica, a la pàgina següent, i és el que va desenvolupant-se al llarg d'aquest dossier.

Cada alumne comptarà amb l'ajut d'un professor.

Si té les entrevistes amb aquest es faran en grups -formats amb el criteri de la matèria elegida-, l'Escola considera el treball de pràctiques com un treball individual.



La memòria de les pràctiques haurà de cenyir-se -dins del possible- als continguts que s'esbossen en aquest dossier i tindrà una extensió màxima de trenta folis tractant els aspectes següents:

- elements tinguts en compte a l'hora de prendre posició enfront de la situació de la classe,
- informacions, documents i material divers reunit per a la preparació de la classe o classes,
- justificació de l'elecció de la metodologia a emprar,
- descripció de la classe/s realitzada/es,
- judici crític del desenvolupament del treball menat amb els nens, de la preparació que se n'havia fet precedentment i del diagnòstic de la situació i observacions prèvies; tot això atenent els resultats assolits.

Al llarg de les pràctiques es mantindrà un mínim de tres entrevistes amb el professor coordinador del grup. Aquestes entrevistes són programades amb un contingut precís ja que seran un dels elements a tenir en compte a l'avaluació.

Tot preservant el necessari marge de llibertat per a cada coordinador i el grup d'alumnes que treballa amb ell, es suggereix per a les successives entrevistes el següent contingut:

1ª Dies dels primers quinze dies:

- confecció d'un pla d'observació sistemàtic basat en una hipòtesis provisional de quina és la situació de la classe,
- confecció d'un pla de programació de la classe/s a realitzar des del mateix moment en que se'n coneixi el contingut.

2ª Discussió de la presa de posició -diagnòstic definitiu- elaborat per cada alumne com a supòsit sobre el que durà a terme la preparació concreta de les classes.

Discussió del projecte de classe/s a realitzar.

Aquesta entrevista hauria de dur-se a terme entre la tercera i quarta setmanes.

3ª Anàlisi i revisió de la classe o classes realitzades.

L'experiència ha demostrat que és convenient d'arribar a les reunions portant per escrit les pròpies aportacions i informacions, encara que sigui de forma esquemàtica. Els breus esquemes que s'elaboren per a aquestes sessions d'entrevista tenen la doble utilitat d'asser una orientació concreta per als restants membres del grup i de constituir un aveng de la memòria.

## 2. ELEMENTS PER A SINTETITZAR LES OBSERVACIONS

Per observar acuradament la realitat d'una classe, és necessari complir dues condicions: d'una banda, cal fer esment de tot allò que és significatiu i d'altra banda cal estructurar les observacions de tal manera que en resulti subratllat el més destacable des del punt de mira de la intencionalitat de l'observació.

Pel que fa al primer aspecte, l'observació d'allò que és significatiu, hi ha la possibilitat d'utilitzar els guions d'observació que figuren en document a part i de seleccionar-ne aquells aspectes que interessin.

Pel que fa al segon aspecte, l'anàlisi conjunta i estructurada de les observacions, cal fer-hi una referència explícita. Allò que has observat del funcionament de la classe és resultat de la incidència simultània de diversos factors ambientals, materials i institucionals i de l'actuació d'unes persones en el marc que és definit per aquestes condicions.

Abans no et posis a preparar una classe, cal que facis la feina de reunir totes les dades per a interpretar-les en la seva globalitat.

Fixe't bé que allò que convé no és que decideixis si l'activitat funciona com a tu et sembla que hauria de funcionar. El que convé és que comprenquis ben clarament com funciona en realitat i com aquesta realitat et dicta de quina manera has de situar-hi la teva intervenció.

Per tal d'articul·lar aquesta reflexió, suggerim que estruc-  
turis les teves observacions sobre aquests aspectes:

#### Els nens i l'entorn.

Quin és l'entorn dels nens a la classe.  
Estímul i limitacions que els ofereix o els  
imposa.  
Imatge que els nens tenen de si mateixos  
(del que vol dir ésser nen) perquè l'en-  
torn els ho ha ensenyat així.  
Imatge que els nens tenen de la seva acti-  
vitat escolar.  
Necessitats que tenen aquests nens. Les més  
significatives.  
Recursos personals que tenen.  
Possibilitats que ofereix l'entorn.

#### Els nens i l'escola.

Consideracions similars a les anteriors.  
Imatge que tenen els nens del que és "tre-  
ballar", del que és "llengua", "mate-  
màtica", etc.  
Hàbits que tenen adquirits. Normes de la  
classe, del mestre, de l'escola.  
Limitacions institucionals.  
Risc que es corre amb les innovacions.

#### Els nens i la matèria

Imatge que tenen de la matèria en que farà  
classe.  
Aparençances que tenen assolits i ben re-  
sultats. Tenen aspectes instrumentals com de  
continguts.  
Dèficit instrumental que has observat.  
Què els motiva, què els interessa.  
Com conceben el treball: què és per a ells  
treballar.  
Quins mètodes i recursos estan habituats a  
utilitzar.  
Quines formes de control i d'exigència els  
són habituals.

9022

### 3. ELEMENTS PER A ELABORAR UN PROJECTE D'ACTUACIÓ

Les orientacions que poden ésser fornides per ajudar a la preparació d'unes classes són quasi necessàriament àmplies i, per tant, poc precises.

Per a paliar dins del possible els inconvenients de la generalitat, s'han afegit algunes consideracions metodològiques a l'esquema bàsic que segueix.

Aquest primer esquema pretén únicament d'establir els passos generals que cal seguir:

**Anàlisi del concepte o conceptes a treballar.**

Què és el que treballaràs amb els nens: explicitar-ho en termes ben precisos.

Fer una elaboració teòrica general d'aquest contingut.

Referència als materials i fonts d'informació que has consultat.

Anàlisi dels instruments i continguts previs que els nens haurien de tenir assolits: ¿els tenen assolits o no?

Si no els tenen assolits: ¿quines modificacions has d'introduir en el teu plantejament?

**Objectius.**

Objectius que pots pretendre en les classes o classes que faràs.

Fixa'ls tenint en compte els aspectes anteriors.

Fixa'ls de forma tan explícita com et sigui possible.

**Materials i metodologia.**

Connexió amb l'entorn dels nens.

Formes de motivació.

Activitats a desenvolupar a classe: justificar-les.

Nivell/s d'exigència.

Formes de control del treball.

Formes de control del procés que fan els nens (si és més d'una classe).

Grau de participació dels nens al treball.

Materials a utilitzar: justificar-ne l'elecció.

Guió de la teva actuació personal.

Mètodes d'avaluació.

Diari de la teva experiència.

. . . . .

Les notes anteriors constitueixen una llista dels "considerands" i dels passos a seguir en la preparació d'una classe. Ara bé, al seu valor no va gaire més enllà del de qualsevol inventari.

Complementàriament, i per a integrar un nombre més àmpli d'elements, pot ésser útil l'esquema de programació adjunt (pàg. 8).

Allò que vol expressar pot resumir-se així:

1er. El teu treball amb els nens s'inscriu en una situació concreta definible per les variables procedents del medi, de l'escola, de la matèria i dels nens.

Aquestes variables són especificades a la pàg. 5 amb els títols de: els nens i l'entorn, els nens i l'escola, els nens i la matèria.

2on. D'altra banda, l'opció personal que puguis prendre, i que és prèvia a la delimitació d'uns objectius precisos, és emmarcada en l'opció més àmplia presa per l'escola on et trobes i que, d'una manera immediata, és representada pel teu mestre de pràctiques.

3er. Ateses les consideracions anteriors, assumides les condicions de tota tipus i elaborades en una opció personal, et pertoca fer el pas d'explicitar uns objectius del teu treball.

En relació als objectius no està de més recordar que poden ésser relatius a: informació (coneixaments o dades), automatismes, experimentació, actituds, instruments de pensament...

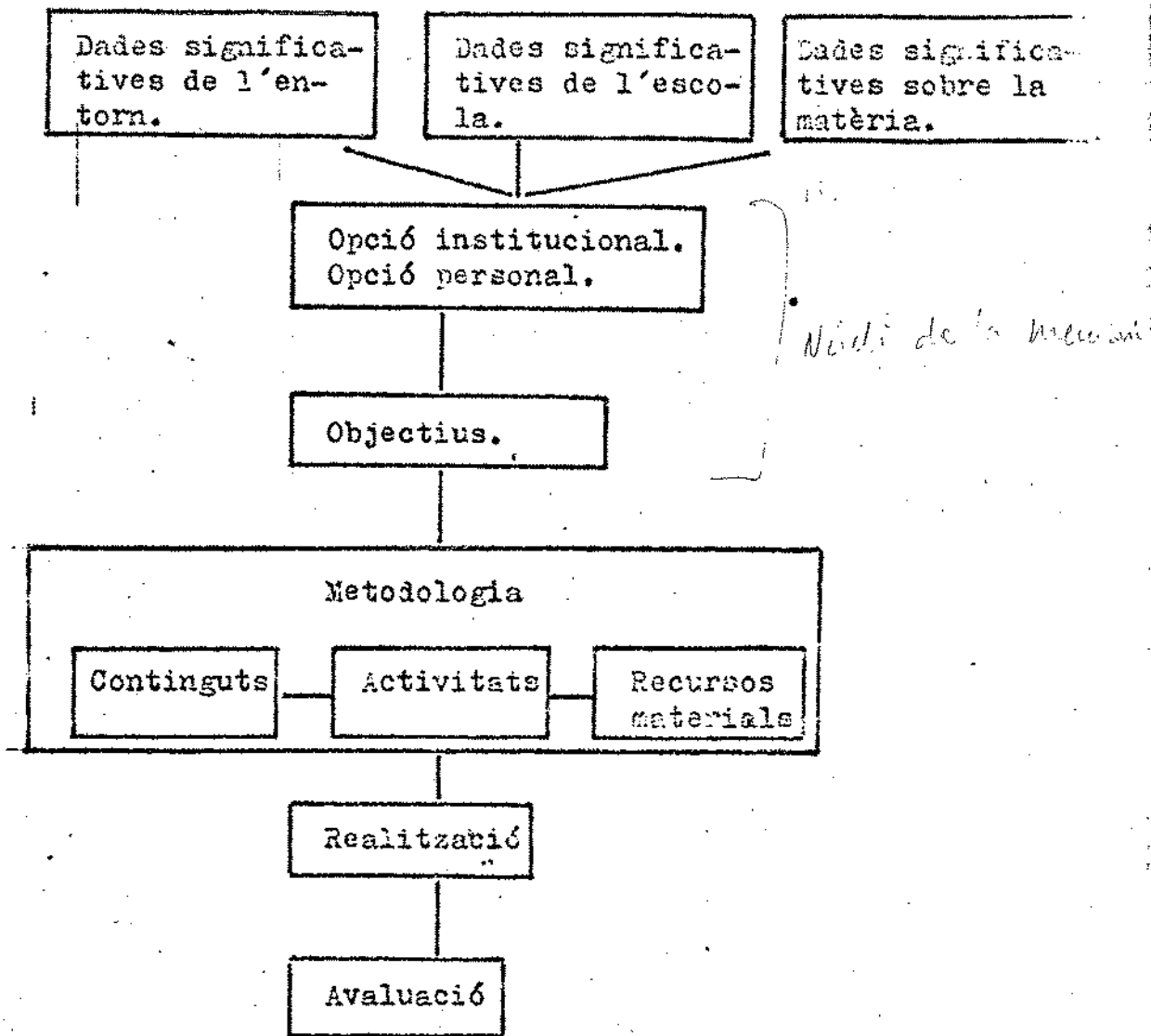


Fig. 2. Esquema proposat per a la programació.

4rt. En relació a la metodologia, es fa difícil de dir on és el òptim ja que no hi ha la possibilitat d'inventariar totes les situacions en què és possible que hom es trobi.

No es pot anar gaire més lluny d'una elaboració de lloc generals:

- Cal preveure una bona correspondència continguts/activitats/recursos materials. És a dir, cal analitzar detall quines activitats (accions) dels nois servirà per a l'elaboració i l'assoliment de cada element de contingut. I, paral·lelament, quins recursos materials



donen suport a cada activitat.

- Cal assegurar l'adaptació del nivell de dificultat de conceptes, de les operacions, etc. a les possibilitats actuals dels nois.
- Cal, sempre que sigui possible, partir d'una elaboració prèvia del que els nois ja tenen assolit i programar partint d'aquesta estructuració.

Dit en altres mots, es tracta d'aquells principis generals que ja coneixeu: del conegut a l'ignorat, del més proper al més remot, del més concret al més abstracte.

- 5à. Pel que fa a les activitats proposades als nois, un primer principi és el de la recerca d'un punt d'equilibri -no igual- entre els nois- entre l'activitat personal i la recollida d'elements o de metodologies procedents del mestre.

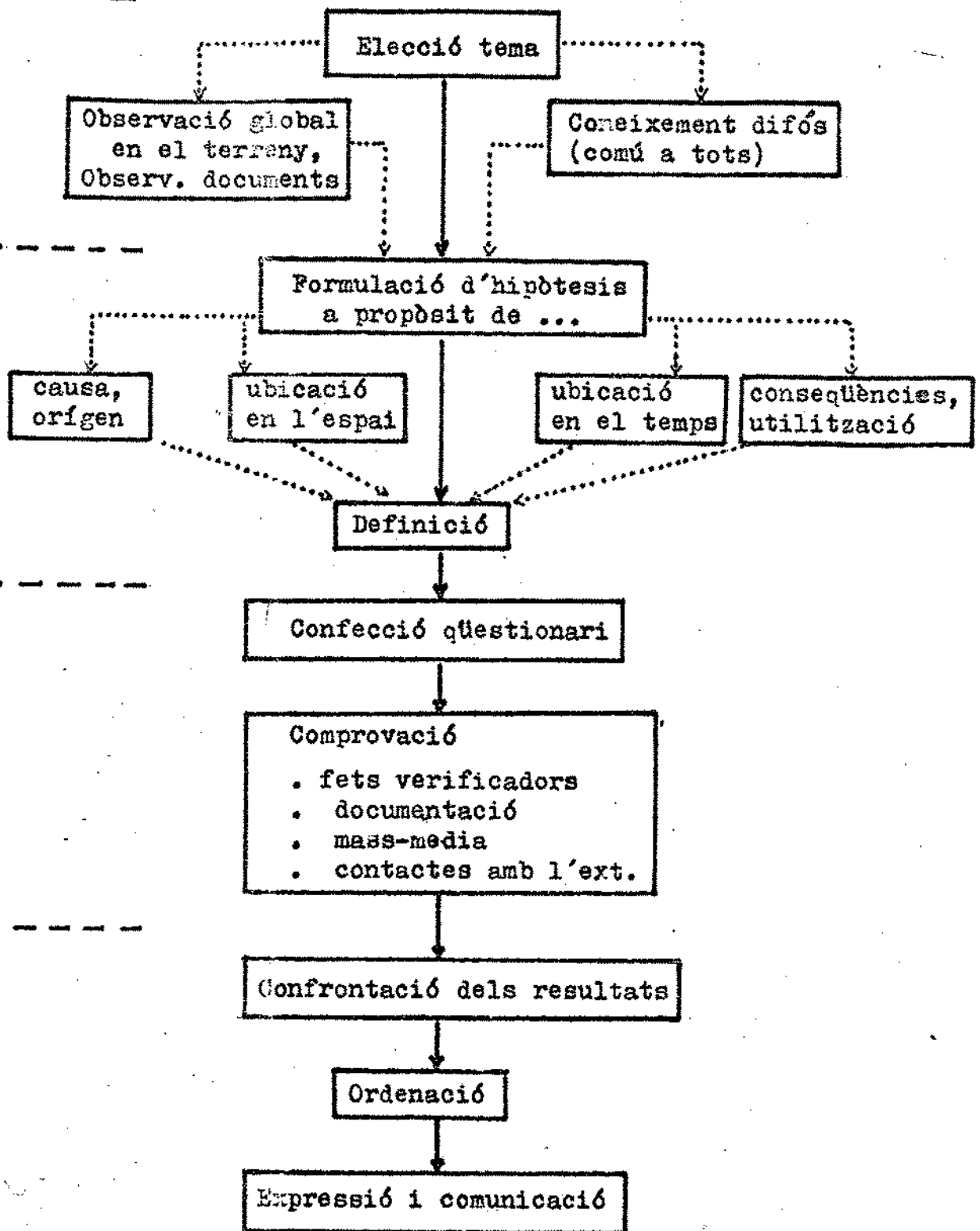
A propòsit dels tipus d'activitat, és útil d'enquadrar la que hom emprava. Una classificació ben convencional estableix els següents grups:

- formes d'activitat predominantment inductives: observar, experimentar, comparar, abstraure, generalitzar.
- formes d'activitat predominantment deductives: aplicació (fer exercicis d'aplicació), comprovar, demostrar.
- formes d'activitat predominantment analítiques: dividir en parts, classificar.
- formes d'activitat predominantment sintètiques: concloure, definir, resumir, recapitular.

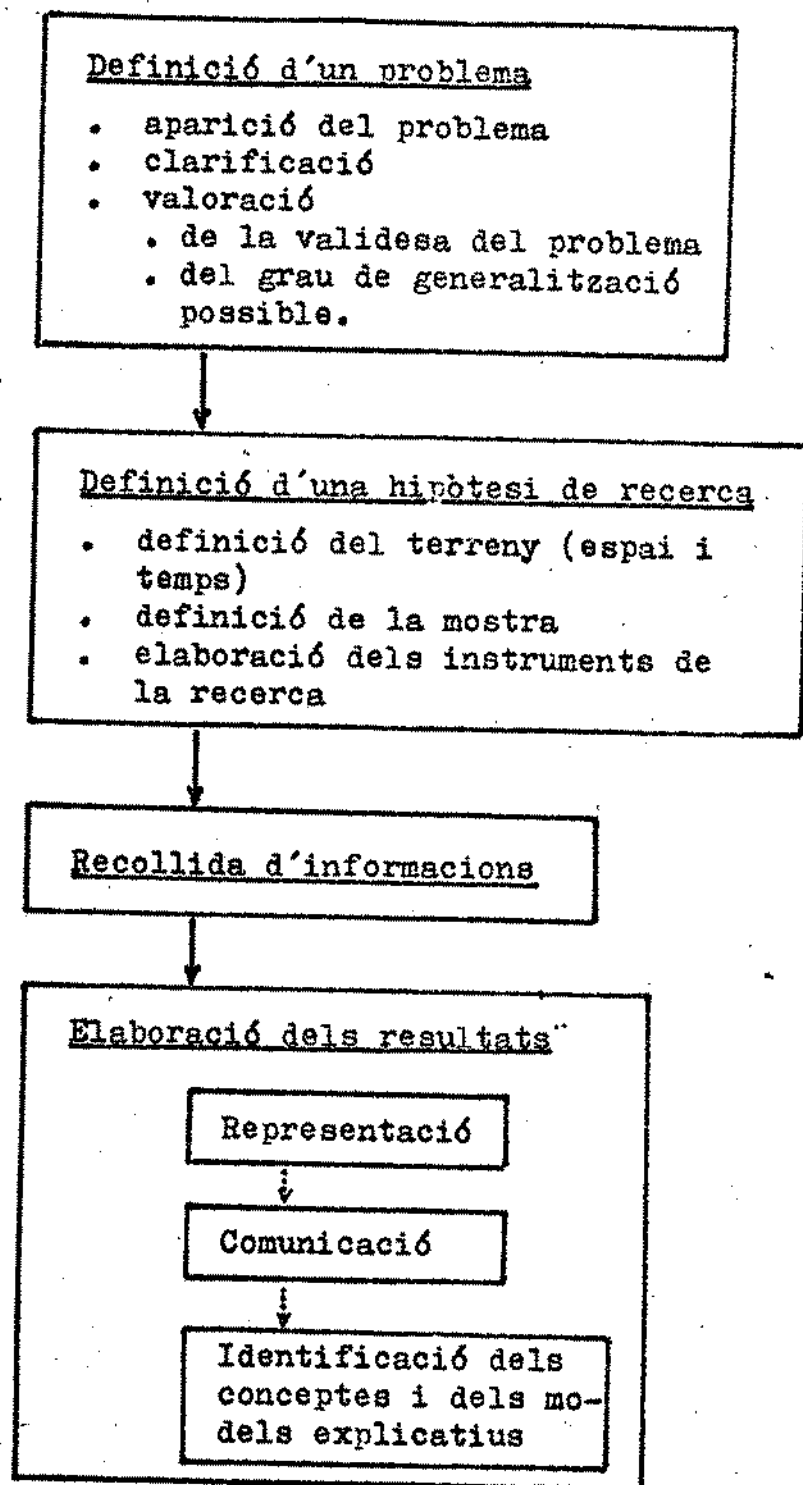
. . . . .

Els dos esquemes que segueixen pretenen d'arribar a descriure gràficament un procés d'aprenentatge en àrees d'experiències, primer és més centrat en les ciències i el segon en les ciències socials.

Si són enclosos en aquest apartat és perquè poden servir a planejar un procés didàctic i perquè, malgrat allò que és específic de la ciència, tenen una certa generalitat.



Hubert Hannoun  
 "El niño conquista el medio"  
 Kapelusz.  
 (p. 138)



Gianni Ghiardello i B. Chiesa.

"Àrees de recerca a l'escola elemental".

Ed. Avenç.

(esquema pàgs. 12-17)

#### 4. ELEMENTS PER A LA REVISIÓ

---

No pots limitar-te a dir si te n'has sortit o no. El veritable judici consisteix a saber el perquè d'allò més reeixit i el perquè d'allò no tan reeixit.

Pots partir del diari de les classes que has fet.

Anàlisi dels resultats      Valoració global. Comprovar-la, si pot ser, amb un procediment d'avaluació formal.  
Aspectes significativament positius. Perquè.  
Aspectes significativament negatius. Perquè.

Anàlisi de la teva actuació.      Què hauries hagut de fer diferentment. Perquè?  
Còm hauries hagut de fer-ho?  
Què canviaries ara del projecte d'actuació que vares formular-te?. Perquè?  
Còm t'ho formularies ara?.

Anàlisi de la teva visió la classe.      Què t'ha descobert el fet d'haver realitzat una classe que no haguessis vist abans?  
Quines de les teves observacions eren errònies?. En quin sentit?  
Quins aspectes de la teva interpretació de la classe eren menys precisos?  
Com modificaries la teva interpretació d'aquesta classe?

## 5. CRITERIS D'AVUACIÓ

Els elements materials disponibles per a l'avaluació són els següents:

- En primer lloc, les entrevistes, el material aportat a aquestes i la precisió de les afirmacions que s'hi fan.
- En segon lloc, la memòria de pràctiques.
- Eventualment, les aportacions que pugui fer el mestre de pràctiques i/o les visites del coordinador a l'escola.

Atesos aquests elements, els criteris que es tindran en compte a l'hora d'avaluar són els següents:

1er. El grau de dificultat intrínseca a la situació de l'escola on es fan les pràctiques.

Ens referim a dificultats d'acolliment, procedents de la programació o de les metodologies que s'hi utilitzen, etc.

2on. El grau d'adaptació de l'estudiant en pràctiques a la situació que es troba a l'escola.

Ens referim a la capacitat de l'alumne per a situar-se a l'escola, per a acceptar la situació tal com és i per a copsar-ne els trets essencials.

3er. La qualitat del plantejament subjacent a les classes desenvolupades.

Aspectes concrets en que pot detectar-se:

- el realisme i la coherència amb les dades obtingudes de la situació dels nens,
- la bona mesura dels objectius,
- la gradació de la programació,
- la capacitat d'utilitzar els recursos que són habituals als nens.

4rt. La qualitat del desenvolupament de les classes. Pot detectar-se concretament en:

- la precisió (l'absència d'errors conceptuals)
- la capacitat d'improvització,
- la previsió i la capacitat de copsar les reaccions dels nens,
- les formes de mesura del rendiment previstes

- 5è. La qualitat de l'autocrítica fetà per l'alumne sobre el seu treball.

Ens referim en la mesura necessària a l'hora de fer valoracions precises i ben matissades.

- 6è. Vària. Sovint, a pràctiques hom es troba en situacions per a les quals no hi ha solucions concretes previstes fent-se necessari l'ús de la inventiva personal o la recerca de nous recursos.

Aquestes situacions que recuereixen aportacions personals creatives, treballs complementaris, disseny de situacions experimentals, ús de recursos insòlits, recerca de documents, etc. són difícils, però exigeixen un tipus ben específic d'actitud i d'activitat que ha d'ésser també avaluats.

Cada coordinador elaborerà les seves valoracions basant-se en la consideració del conjunt d'aquests aspectes, sense excloure, per descomptat, la participació de l'alumne implicat i, eventualment, la de la resta dels alumnes del grup de pràctiques.

Amb posterioritat, els diferents coordinadors es reuniran per ajustar el conjunt de les notes a unes mitjanes similars i evitar d'aquesta manera descompensacions atribuïbles a la forma de valorar que és pròpia de cadascú.