

APUNTS DE ARQUEOLOGIA

ARQUITECTURA ROMANA.

Roma, como en todo, pero especialmente en su arquitectura, presenta un fenómeno histórico muy complejo, producto exclusivo de la enorme extensión de sus dominios. Este fenómeno es doble y podría así enumerarse: un conjunto de influencias nacidas de los pueblos y territorios dominados por Roma, modifican intensamente las primitivas características romanas, por una parte y por otra el fenómeno es inverso, consistiendo en que este cúmulo de influencias diversas, fueron fundidas por Roma hasta el punto que dieron un nuevo hecho que vierte sobre los pueblos conquistados. Esto se puede comparar a un crisol, que funde varios productos y da lugar a otro. Donde mas claro se manifiesta este fenómeno es en la Arquitectura.

Los pueblos dominados por Roma fueron, por otra parte, los mas adelantados y progresivos: Egipto, Siria? Grecia. En estos lugares existia una arquitectura eminente y perfecta, sobretodo en Grecia. Todas estas arquitecturas van a Roma y esta toma de ellas no lo mas bello, sino lo mas util y práctico.

Estas arquitecturas griega, siria y egipcia combinadas unas con otras y ademas con la etrusca, primera que influye sobre los romanos, nos explican muchas formas de la arquitectura romana.

Un caso típica de la arquitectura romana, es dentro la tendencia práctica y utilitaria, el aprovechamiento de toda clase de material, que da a la arquitectura romana un aspecto de modernidad grande y le da una diferencia fundamental, en varios casos, de todas las arquitecturas anteriores a ella.

El que emplearan toda clase de material, no solo está explicado por el espíritu práctico de Roma, sino tambien porque los legionarios eran a un tiempo soldados y constructores, existiendo ciudades que son de elle bellas manifestaciones. Asi en Africa tenemos la ciudad de Tim-Gad, unica en la que los legionarios se propusieron hacer una "bella ciudad", siendo sus principales edificaciones de mármol traí-

do de Roma, Grecia y otras localidades. Sin embargo eso era un caso excepcional siendo lo mas corriente y lo que mas les interesaba construir bien y deprisa empleando para esto toda clase de materiales desde el mas duro pórfido hasta el barro. Es debido a esto el que se tuvieran que resolver en poco tiempo numerosos problemas arquitectónicos de un modo completamente original.

LOS ELEMENTOS Y SU CONSTRUCCIÓN.-BASAMENTACIONES.

El problema de la cimentación se había resuelto principalmente en el Asia anterior por los sirios, palestinos, hetitas y griegos. Las cimentaciones de Egipto y de Mesopotamia no merecen este nombre.

Pero entre todas las cimentaciones del Asia próxima y Grecia hay una de gran valor estético, la de los hetitas, que fué precedente de otras formas griegas que culminaron en la Krepis escalonada, sobre la que los griegos construyeron sus templos. Eran verdaderos basamentos sobre los cuales lucía mejor el templo. De esto se desprende: que la cimentación solo en Grecia y en Asia anterior merece el nombre de tal y que en Grecia predomina un tipo: la krepis escalonada.

Justamente, los primeros territorios cultos que dominó Roma fueron: Grecia primera y el Asia anterior despues, tomando de ellos lo mejor y lo mas perfecto. Pero lo transforma y asi como en Siria las cimentaciones mas profundas y resistentes solo se dedicaron a fortalezas por la razón de que tenían que durar mas y por la razón del gran peso de las murallas, Roma toma preferentemente este tipo de cimentación profunda y fuerte, gracias a lo cual puede construir sus enormes monumentos, circos, etc. que hoy todavia nos admiran.

En cuanto al tipo de krepis escalonada de Grecia, lo transforma Roma trascendental y fundamentalmente. En efecto suprime por tres de sus lados el escalonamiento y deja solo el mismo para el servicio de la fachada principal. De esta menra el concepto griego de templo: aislado, armónico, convida por simismay con efecto plástico desde cualquier punto de vista, se transforma ó sustituye por otro menos puro pero mas espectacular: el romano, en cuyo tipo se concede la máxima importancia a la fachada principal, mientras que los lados y sobretodo la fachada posterior a penas tienen importancia.

LOS MUROS

Como los romanos emplearon cualquier clase de material, de aquí la gran variedad de sistemas de construcción de muros que tuvieron. Por ejemplo en muros de piedra escuadrados tenemos:

L'opus isodomum (obra igual). Este muro está constituido por bloques rectangulares de las mismas dimensiones, y dispuestos a hiladas de manera que la junta de dos bloques coincida con el centro de otro inferior ó superior. Este muro que tal vez fué el que mejor conceptuaron los romanos, en contrando-le mas perfecto y a el dedicaron especial atención demostrada en la variante del pulido de la superficie aparente de cada bloque. Así tenemos el almohadillado, si el que separa unos bloques de otros por un nivel inferior, etc. y estas formas influyeron tambien sobre otras clases de muros. Pero esto lo hacian cuando el material daba de si o se lo merecia por su cualidad. En países como Siria del Norte abundante en piedra calcarea, se hizo un uso de la piedra muy extenso en las construcciones, pero en muchos casos son desiguales las hiladas y los bloques.

Pero todos estos muros de piedra y otros derivados de ellos, podemos decir que no constituyen una novedad pues, en Grecia se hacian muros semejantes. Lo que es novedad romana es el uso especial que hacian del barro, del cascote y del ladrillo, y de las combinaciones de todos estos materiales con la piedra. Sobre todo hay una clase de muro el opus reticulatum muy curioso y característico. En el paramento o superficie del muro, aparecen formando cuadrícula o diagonal unos ladrillos formando enlozado; pero a su vista nadie puede suponer como está por dentro. Por dentro el nucleo suele ser no mas que un conglomerado de argamasa y cascote en el que se incan pirámides alargadas de ladrillo, cuya base son los ladrillos que forman el opus reticulatum.

Otro caso no menos interesante es el "por ca-
denas" con influencia ulterior en la Edad Media.

Es un muro complejo constituido de tal manera, que como si fueran con bastidores de piedra se sujetan los muros parciales y estos bastidores estan constituidos por ~~muros de~~ bloques, dispuestos alternativamente en sentido horizontal y vertical. Por

esta semejanza con una cadena se le da a este muro este nombre.

Hay otro muro enormemente importante, por que de el arranca una peculiar construcción de los musulmanes. Corresponde al Bajo imperio y consiste en construir los muros y los edificios, por hiladas alternadas de bloques pequeños y ladrillos. Ladrillos romanos rojos y vivos dispuesto a manera de cintas por las fachadas produciendo una decoración natural que luego imitan los musulmanes, incluso simulándola con pinturas (Mezquita de Córdoba).

LAS COLUMNAS

En la arquitectura romana hemos de ver también aquellas formas de columnas que se denominan órdenes. Por supuesto que tales órdenes han de ser una consecuencia de lo que, hasta el período de esplendor romano, se había ido produciendo en el mundo antiguo.

El primer orden a que nos hemos de referir es el llamado toscano. Este ha sido uno de los órdenes romanos mas discutidos. Recibe el nombre de toscano porque se supone nacido en el territorio de Italia central conocido con el nombre de Toscana y que, con límites variables corresponde a la antigua Etruria y algo más. Se presentan dos variantes de opinión con respecto a este orden. La primera que podríamos llamar nacionalista, sostiene que el toscano es una creación de Italia y la segunda opuesta a la anterior ~~xxxxxxx~~ considera al orden toscano como una degeneración de lo dórico. Esta última es la opinión más comunmente aceptada y con más visos de verdad. Efectivamente cuando apareció el orden toscano fue precisamente cuando el dórico no se había estabilizado aun en Grecia y cuando aun fluctuaban las medidas de este orden griego. Además el orden toscano tiene ciertos elementos arcaizantes que preceden a lo dórico: p. ejlo. lo cretense, y también algunos de estos elementos aparecen mal interpretados. Por lo que, en conclusión, podemos llamar al orden toscano, respecto a la forma, un conjunto de falsas interpretaciones de lo dórico y lo predórico.

Esto en cuanto a su origen, pues en cuanto a su desarrollo nunca ha seguido un camino tan cla-

ro y metódico de desenvolvimiento como el dórico griego. Hasta el punto de que las teorías vitrubianas referentes a las medidas de la columna toscana parecen cosa personal de este arquitecto romano y establecidas por él solamente por resultado de las comparaciones que establecía entre la forma toscana y los otros órdenes. Por todo ello podemos concluir que el llamado orden toscano es solamente una degeneración por incomprensión estética de lo dórico y no un orden establecido.

ORDEN CORINTIO.- El corintio en Roma comienza con el periodo republicano, probablemente a raíz de la conquista de Grecia por los ejércitos romanos. La época en que esta conquista se efectuó, que corresponde a la época del helenismo, nos explica el que el orden corintio romano tuviera sobretodo dos tendencias: la primera a la enormidad del tamaño; la otra a la tendencia ornamental. Estas dos tendencias ya habían apuntado en el orden corintio griego desarrollado en las comarcas orientales, pues este orden corintio griego de las comarcas orientales está caracterizado precisamente por las dos anteriores tendencias en las que descuella una influencia persa y egipcia interesantísima. Es la que ocasiona la sustitución de los "caulículos" por animales, flores y otros elementos que quitan toda la pureza del corintio griego, pero que le dan un aire de esplendor inusitado.

En las formas de capitel puro corintio o pseudo-puro, empleadas en Roma, se nota también la tendencia de que los caulículos del orden corintio griego adquirieran un despliegue enorme y al mismo tiempo todo el capitel tiende a disminuir de altura.

elementos y Todas estas variaciones del capitel corintio en la arquitectura romana, han de tener gran importancia como precedente de las transformaciones bizantinas y sus consecuencias medievales en la arquitectura cristiana.

ORDEN COMPUESTO. En lo referente a órdenes si alguna creación es propia de los romanos, lo tenemos en el orden llamado compuesto, y precisamente en él se demuestran con gran claridad y aun con síntesis, todas las características de la arquitectura romana que se pueden resumir en dos: impureza de estilo y amor a lo ostentoso. Realmente la arquitectu-

ra romana, como venimos viendo, a parte de sus hallazgos felicísimos en punto a utilidad, es una arquitectura de ricos que han dominado todo el mundo y de él se sirven para ser felices.

El orden compuesto como su nombre lo indica está integrado por dos mitades de otros dos órdenes: el jónico y el corintio. Esto que nunca se hubieran atrevido a hacer los griegos y menos en arquitectura, lo hicieron sin embargo los romanos por una sugestión muy curiosa. La finura de los caulículos del orden corintio era cosa que no convenía a los romanos, pues era para ellos un elemento excesivamente fino y delicado que para el gusto orientalizante de ellos no acababa de llenar, incluso "llenaba poco", "ocupaba poco lugar" y como en el orden corintio estos caulículos debían existir por razón estructural del capitel ósea para sostener el ábaco y el movimiento aspiroidal de estos caulículos también lo tenían las volutas y las volutas del jónico llenaban mas por ser más ostentosas, de aquí que los romanos sustituyeran los caulículos del corintio por las volutas del jónico y con ello quedaba constituido un capitel que será estéticamente considerado todo lo impuro que se quiera, pero que responde plenamente a un nuevo concepto de lo decorativo.

SUPERSPOSICIÓN DE ÓRDENES

Un caso muy curioso de ~~la~~ interpretación de los valores exclusivos de los órdenes, se da en Roma a fines de la república. De ello había habido algún atisbo en muy pocos monumentos del período helenístico. Este caso es la superposición de órdenes.

Guiándose los romanos por una impresión de robustez ó ligereza en los órdenes arquitectónicos, vieron que producía una impresión de mayor fuerza y estabilidad ó sea de máxima robustez, el dórico y en consecuencia el toscano; menos energía el jónico y todavía menos el corintio. Claro está que esta impresión nacía solamente de los capiteles. Sobre brio o casi rígido el ~~xxxxxxx~~ dórico o el toscano, curvilíneo el jónico, muy movido el corintio, dan esta sensación de mayor a menor robustez.

Pues bien como consecuencia de esto en varios monumentos romanos de final de la república, se

se colocaron los órdenes según la disposición indicada: el ~~dórico~~ abajo; el jónico en medio y el corintio arriba. Esta disposición, para algunos críticos muy exigentes, absurda y llena de impureza artística, tiene sin embargo el valor enorme de haber dado a las columnas un sentido decorativo que hasta entonces no se había llegado a dar tan plenamente.

Justamente esta tendencia de los arquitectos romanos de dar a los elementos estructurales, no solo su valor mecánico sino también decorativo y saberle dar en muchos casos solo este último, es uno de los méritos más importantes de la arquitectura romana.

La arquitectura ~~romana~~ griega a parte sus méritos indiscutibles, hubiera acabado en un exceso de raciocinio. Las incongruencias romanas, podemos decir que salvaron este peligro. Algo semejante veremos ocurre con el ~~arte~~ arte medievo y el estilo gótico y aun en nuestros días con la renovación de la arquitectura europea.

ARCOS

6° El pueblo europeo que más uso hizo de los arcos en la antigüedad, fue Roma. Hay en ello un motivo histórico y otro técnico. El histórico está en la consecuencia de las grandes influencias que en los orígenes y en el desarrollo de la arquitectura romana, ejerció la etrusca. El técnico está en la necesidad que los romanos tenían de construir grandes edificios que pudieran tener una altura adecuada a la capacidad pedida, y esta altura construida con una seguridad de resistencia. Esto era precisado por la razón que se indicó al tratar de los materiales, que los romanos tenían necesidad de hacer uso de todos ellos y el arco tiene esta ventaja de conseguir con gran estabilidad y por lo tanto resistencia, grandes alturas y también grandes anchuras.

No todas las formas de arco se emplearon por eso en la arquitectura romana. Prefirieron en

absolutosobre todo los otros uno: el semi-circular de medio punto. Tuvieron para ello dos razones: la primera de orden estructural y constructivo: es el más rápido de producir; el segundo es de orden estético: por haberse acostumbrado los romanos a lo etrusco y por haber conocido en algunas formas de arco de Grecia del período helenístico que en Oriente se habían construido.

En lo que se refiere al arco de medio punto, los romanos introdujeron alguna variedad, no en la forma, pero sí en su estructura y asiento. En cuanto a lo primero hay arcos dobles, triples, cuadrúple, en razón del material que se empleaba y en otros casos para aligerar la masa y hacer el arco más elástico. Hay otros casos en que los apeos del arco, son independientes del mismo: así en los casos en que intervienen piedra y ladrillo. El caso de ladrillo formando arco carpanel, apoyándose sobre bloques de piedra que resaltan sobre la jamba siguiendo la forma semi-circular.

Un caso de apeo muy curioso y original de los romanos, que ha de dar muchas posibilidades a la arquitectura posterior, es el apeo directo sobre las columnas, que justamente ha de tener gran importancia en las arquitecturas medioevales cristiana y musulmana. En este caso de apeo hay algunas variantes que manifiestan el tránsito entre las formas arquitectónicas griegas y la solución romana. Existe cierta disposición en Grecia, que sobre el capitel monta una sección decorativa de entablamento con su saliente y cornisa que sugiere el efecto de un capitel superpuesto y sobre esto el apeo del arco. Tal vez por este dispositivo o por razón estética en algunos monumentos romanos entre el arco y la jamba se interpone una imposta, que hace recordar muy claro la cornisa del entablamiento y que antes nos referíamos. Esta imposta tendrá en todas las arquitecturas medioevales, mas o menos desarrollada, una importancia trascendental. Sólo hoy día en la arquitectura simplista se suprime la imposta para que el mayor adorno no destruya el efecto de la línea.

En cuanto a tamaños del arco, aun cuando no llegaron nunca a los enormes y descomunales arcos que en monumentos partos y sasánidas se ven, podemos decir que la arquitectura romana llegó en su época a las mayores dimensiones de arco y algunas de estas

difícilmente han sido superadas. Y cosa curiosa los monumentos en que aparecen estos arcos, están principalmente en territorio oriental y fueron construídos con piedra.

PUERTAS Y VENTANAS

55 Por una razón no muy bien explicada puesto que en las costumbres de su vida los romanos no eran nada orientales, se da el caso que en los edificios particulares no hay casi ventanas y muy pocas puertas. Así en algún edificio de grandes personajes romanos no hay mas abertura que una puerta.

Las puertas y ventanas solían ser de tipo rectangular ó semi-circular. Pero con una distinción: que el primero se empleaba preferentemente en edificios particulares y que el segundo se emplea, muy raramente en empero las ventanas de medio punto, tanto que cuando se generalizó su uso fue a ~~xxix~~ mediados del siglo III, principalmente en monumentos públicos. Tal vez por este destino, el destino de estas puertas que son monumentales, en puertas de fortaleza, de basílica, etc, de sentido público y conmemorativo, es por lo que los romanos tomaron la forma de puerta con arco para sus arcos de triunfo, pues, como veremos, el arco de triunfo no es más que una puerta aislada.

Lo mas generalizado es pues la puerta y ventana rectangular, forma que ya existía por lo demás en Grecia y en sus líneas generales la arquitectura romana continua sin variar la fisonomía griega. Sólo en algunos casos añade en la parte superior de la puerta una cornisa saliente para mejor defenderla de las inclemencias del tiempo. Esta costumbre ha de tener, hasta los momentos actuales, una gran importancia y un gran desarrollo. Antes de los romanos esto era desconocido.

TERCER CUERPO DE EDIFICIO.--CUBRICIONES DE MADERA.

El sistema de cubiertas de madera lo emplearon muy extendidamente los romanos y lo emplearon no solo en edificios de pequeña importancia, en cuyo caso era la única techumbre, sino tambien en función de cubierta de otras techumbres en monumentos de importancia. En el primer caso la cubierta de madera,

marca un patrón que después se ha de dar en todo tiempo para el tipo de cubierta sencilla: es el caso de pares, pendolones y tirantillas... En cuanto al se undo (cubierta de otras techumbres) se presentó el caso importantísimo de cubrir cúpulas y bóvedas. En este caso el aprovechamiento sencillo de pares, pendolones y tirantillas sufre una modificación por lo cual las vigas inferiores horizontales se subdividen variando su función estructural para producir un polígono en el que pueda circunscribirse la curva de las cúpulas y de las bóvedas.

Como trabajos de madera de índole arquitectónica, y que tiene cierta relación con lo que acabamos de decir, es importantísimo el puente sobre el Danubio que aparece representado en la columna Trajana en Roma. Todo ello es una consecuencia amplificada del sistema especial de cubierta de edificios lo que indica que este sistema de cubiertas de madera fueron empleadas mucho en Roma. Pero ¿fueron los romanos los verdaderos inventores de este procedimiento o no fueron mas que los transformadores y amplificadores de los procedimientos que les legaron otros pueblos: Grecia o fueron influenciados por la arquitectura leñosa de los pueblos centro europeos? Probablemente en este tercer caso es en donde está la explicación de casos semejantes al puente mas arriba mencionado.

BÓVEDAS Y CÚPULAS

Por la misma razón que el arco más empleado por los romanos fué el de medio punto, las bóvedas y cúpulas de la arquitectura de este pueblo fueron principalmente las originadas por este arco de medio punto. Así tenemos la bóveda de medio cañon o circular y la cúpula hemi-esférica.

Pero no es esto lo más importante en esta cuestión; lo que más debe interesarnos para demostrar la habilidad y ciencia de los romanos, es el variadísimo modo para construir unas y ~~otras~~ otras según el lugar y el tiempo. Por ejemplo en Siria, lugar abundante en grandes piedras, se pudieron dar soluciones muy curiosas. Algunas de ellas están resueltas del modo siguiente: sobre los arcos semicirculares se colocan grandes losas que van de un ^{lado} ~~lado~~ a otro ~~del arco~~, en sentido del eje, a modo de tablo- nes de piedras. Precisamente esta forma era la misma que se usaba en otros países en la colocación de

cimbras para hacer las bóvedas.

Otro tipo muy curioso es el que se da en un edificio de Nimes. Aquí, sobre arcos que podríamos llamar "fajones", muy juntos unos a otros, se coloca la plementería y el efecto que produce, es el de vigas curvas que sostienen el techo.

En otros países como en el N. de África y en varios países de Europa, y muy general en el imperio romano, se construyan las bóvedas y cúpulas con material concrecionado, precisamente en aquellos lugares en que en que faltaban piedras grandes o arcilla. Esto se hacía de una manera tan similar a las modernas construcciones de cemento armado, que maravilla. La forma general es la siguiente: un arco con aletas saliendo de sus lados, de forma que formen como cajetillas y entre estos arcos y estas aletas se pone el material concrecionado, con lo cual se podía conseguir una mole casi monolítica con material barato y resistente.

En cuanto a cúpulas la variedad en la estructura es mucho mayor. Consecuente con los procedimientos que en la construcción de bóvedas se emplean, tenemos un caso típica en el techo del Panteón. El esqueleto esta formado por arcos que podríamos llamar meridianos, partidos por arcos paralelos. En cada cajón formado por el cruce de los arcos meridianos y los paralelos se pone la plementaría, decorándose en el interior por placas de mármol. Esto sin embargo no manifiesta dentro de lo típico romano nada original. Mucho mas original es la técnica empleada por los romanos en la tumba de Diocleciano en Espalato, probablemente por influencias orientales o por las eblaciones de la arquitectura genuina romana. El caso es que aquí la cúpula esta formada por una serie de trompas imbricadas que van disminuyendo de tamaño a medida que se acercan al centro de la cúpula.

Los casos que hasta ahora hemos hecho referencia, son de cúpula que se asenta en planta circular y que por lo tanto no tenían el problema del paso de una planta poligonal a otra circular. En algunos edificios que se cubren con cúpulas existe este problema y los romanos dan soluciones que son precedentes claras de formas románicas y góticas que hasta ahora se han tomado como originales de ambos estilos.

Una de ellas es la de cuatro arcos "formeros" y dos transversales y justamente esta es la ojiva en la forma más clásica.

Por último en algunas grandes construcciones como el Pantheon, sufrían por la gran cúpula que soportan una gran presión y como la parte baja estaba sostenida sólo por columnas, hay que resolver el problema de que por el enorme peso de la cúpula las columnas se vengán a tierra. En estos edificios y de un modo especial en el Pantheon, esta dificultad se solventa por arcos embebidos en el muro y que sirven superpuestos para que descansando sobre ellos se contrarresté la gran presión que las columnas sufrirían. Esto nos lleva a una curiosa precedente de la forma compleja de los muros que en el bizantino por un lado y en otro por Occidente vienen a manifestarse en la Edad Media.

COMPLEMENTARIOS CONSTRUCTIVOS DEL EDIFICIO ROMANO .-- PAVIMENTOS.

Puede inferirse que los pavimentos del edificio romano, es cosa que depende circunstancialmente de la riqueza del constructor, propietario o alquilino. La forma de pavimentación para los pobres es única: la tierra apisonada, forma extendida en todo el mundo, no solo en tiempos de Roma, sino también en la Edad Media y aun en nuestros días en la misma España en una de sus regiones: Andalucía.

En países fríos y húmedos como Inglaterra y Alemania, especialmente a orillas del Rhin, existió un curioso pavimento de madera, que aunque primitivo tiene gran similitud con el moderno "parquet" inglés o entarimado. Es probable que esto es copia de lo anterior si bien mas embellecido y decorado.

Otra pavimentación es la solería o de grandes placas o losas de ladrillos y de grandes piedras, como el mármol en los palacios.

Otro pavimento que se ha dado en los edificios romanos es el mosaico y el que más predilección tuvo. Aparte del procedimiento típico de mosaico por piedras prismáticas hexagonales, en los países donde no existían estas piedrecitas en cantidad para tallarlas, se usó el medio de pavimentación por mosaico siguiente: cogían piedras de arrio de colores alternando el blanco y el negro, el rojo y el amarillo. Esto que se llama empeér

drado se extendió por todo el mundo romano y arraigó tanto que aun hoy perdura en ciertas comarcas andaluzas y en donde hasta se empedran las calles de esta forma.

LA DECORACIÓN DEL EDIFICIO-.DECORACIÓN ARQUITECTURAL

Por supuesto que muchos ~~edificios~~ elementos del edificio, sirven por si mismos para decoración de este; pero estos elementos pueden emplearse por el arquitecto con más finalidad ornamental que constructiva. Este es el caso que aparece bastante repetido en las columnas romanas, (véase superposición de órdenes) consiguiendo con este sistema el arquitecto dos ventajas: mayor solidez del edificio por constituir un muro mas complejo con todas las garantías de la elasticidad y mayor efecto estético por librar a los grandes lienzos de pared de una monotonía excesiva, como ocurría en ciertos edificios griegos.

Otra función decorativa de la columna está en ciertos pórticos y basílicas de las grandes ciudades romanas. En estos pórticos, foros y basílicas la columna sostiene un avance del entablamento y situadas estas columnas a distancias iguales, producen un efecto mucho más movido, y con mas claro-oscuro que las engastadas a que antes nos referíamos.

Otro elemento estructural con función decorativa es el arco que en algunos casos, probablemente a consecuencia de ciertos edificios helenísticos, aparece en frontones de templos y de pórticos. El motivo de emplear el arco que se coloca en el centro, del tímpano del frontón al motivo expuesto anteriormente, pues se trata de evitar la monotonía de los lienzos lisos, pues los frontones helenísticos y romanos solían ir sin estatuas. Además en otros casos, y esto es muy significativo, se corta el entablamento y se produce una gran puerta que es en realidad una antepuerta de la verdadera. Tenemos aquí la incipencia del arco de triunfo tan típico de Roma.

Por último otro caso de gran trascendencia. Consecuencia de las columnas engastadas y de aquellos soportes que sostenían salientes en el entablamento, es la decoración que en algún edificio, como la puerta

de Oro del palacio de Espalato de Nicocleciano, aparece del modo siguiente; existen unos arcos que se apoyan sobre columnas, pero todo ello emboladizo y las columnas sostenidas por una ménsula. Con ello se forma una galería ó un gran balcón en la parte superior. En otros edificios posteriores a este, se han suprimido las columnas y dejan sólo la arquería que encierran casas como en Rávena es plana, apenas saliente y con perfecto carácter decorativo. De eso nacen los famosos arcos lombardos de los que se llenó el románico catalán.

El artesonado proviene de los griegos.

LA DECORACIÓN ESCULTÓRICA

La decoración escultórica de los edificios romanos, procede en primer lugar de lo etrusco, cuya influencia se funde con la griega a raíz de la conquista de los territorios helenicos, siendo la decoración helénica la que de un modo mas durable y persistente influye en Roma. Pero no fué ellos solo sino tambien otros elementos y tendencias estéticas, sobretudo esto último, lo que otros pueblos dominados por Roma, aportaron a su decoración. Estos pueblos son los que se llaman orientales: Egipto, Siria, Palestina,... pueblos que como sabemos de todo el grupo de orientales fueron dominados por Roma. Estos son los que aportan aquellas tendencias estéticas a que antes nos referíamos, manifestada por una amplitud de ~~forma~~ excesivo adorno ó por una minuciosidad que sobretudo en los monumentos romanos del Imperio, vá cada vez más apareciendo.

Un caso raro de la decoración romana, es conservar temas, líneas, composiciones ornamentales de lo griego puro hasta el punto de que ciertos elementos son casi idénticos. Pero les adicionan tal cúmulo de detalles y de nuevas interpretaciones, que la ~~esencia~~ ~~griega~~ esencia griega vá evaporizándose. Por esta razón el ~~tema~~ típico de la decoración romana es el de un fondo griego orientalizado.

Los temas escultóricos con que se decoraban los edificios romanos pertenecieron a los órdenes: geométrico ó esqueimorfo, vegetal ó fitomórfico y animal o zoomórfico, combinados unos con otros y siguiendo en líneas generales la costumbre decorativa griega de adaptarlos a las partes del edificio (capiteles, columnas, frisos...) tal como en los edificios griegos ocurre

Un elemento que sino es invención de los romanos, estos lo desarrollan preciosamente hasta el punto que parece creación propia, es el elemento yeso, con el que producen estucos decorativos de gran valor estético. Así recubrieron las paredes y los techos, dando con esto un aspecto de lujo enorme, puesto que a mas de los relieves consiguientes, las figuras y los elementos decorativos se pintaban de colores y aun se doraban. Esta decoración por estuco es por un lado consecuencia por la tecnica de los bajo relieves alejandrinos y en cuanto a la composición, muchísimos, la mayor parte, son consecuencia de las pinturas murales con que acostumbraban a pintar las casas y de las que tenemos muestras interesantes en Pompeya.

DECORACIÓN PICTÓRICA.

La decoración pictórica tiene dos manifestaciones. La primera es la que trasciende del uso de materiales colridos (marmol, piedras de diferente color, combinaciones de piedra y ladrillos, mezales u objetos dorados,...) manera que fué muy empleada por los romanos; la segunda es la verdadera pictórica. Esta puede ser y fué muy simple en el período de la república, constituida por frisos, franjas y zócalos y interviniendo en ella pocos temas y espaciados.

Poco a poco y por influencias alejandrinas, se tuvo la costumbre de pintar las paredes de un modo diverso. No solo se pintaban las habitaciones sino también en algunos casos, el muro del fondo del "hortus" (jardín), pintándose en este caso paisajes en que brillaba la imaginación. De ellos algunos magníficos y de una fantasía enorme.

Pero lo más interesante es la decoración de los interiores. Aunque no nos toca ahora hablar de pinturas, se ha de decir algo sobre el valor estético que estas tenían en la decoración. Tendían a simular las pinturas, habitaciones de mayor tamaño y aunque hay varios estilos, el camino general a que se dirigen es a este. De aquí que abundaran las ficciones de arquitectura (galerías, escaleras, balcones, vanos,...) al fondo de los cuales se veían otros fondos y paisajes.

Es curioso ver como en la decoración pictórica, tam-

bien se simulan en algunos paños de pared cuadros colgados con asuntos generalmente mitológicos o literarios. Esto es un indicio de que el cuadro de pared ó de caballete ya existía en este tiempo.

FIN DE LA PRIMERA PARTE

SEGUNDA PARTE

CUESTIONES ESPECIALES DE LA ARQUITECTURA ROMANA

ARQUITECTURA RELIGIOSA: LOS TEMPLOS

Como en Grecia, en la arquitectura romana, aparecen dos tipos de templos fundamentalmente ~~separa-~~ diferenciados por su planta: los rectangulares y los circulares. En ambas formas las influencias griegas son claras, así como en los rectangulares son claras las etruscas. Pero el espíritu utilitario romano no podía desaprovechar la ocasión de dar a sus templos una fisonomía particular. Claro está que esta fisonomía nace del concepto que los romanos tenían respecto al edificio-templo. Es una consecuencia de su estética utilitaria.

Esta estética utilitaria, quiere decir que los arquitectos romanos perseguían en el templo más la impresión que no la sensación delicada y en esto está precisamente la utilidad, en producir edificios que no se presentasen ~~a los ojos~~ ^{a los análisis} exquisitos de los templos griegos, pero que dieran fácilmente la sensación de grandeza, poder y magestad. Según este concepto la eurytmia griega de los templos, molestaba. Eran excesivos los cálculos y molestos los pormenores.

Además en los templos griegos los efectos podían ser múltiples pues tenían cuatro fachadas y por este motivo la puerta de entrada que daba por decirlo así sin importancia. Según los conceptos estéticos utilitarios los romanos, por influencia etrusca dan a la puerta de entrada la máxima importancia y la mayor magnificencia arquitectónica.

Conservan los romanos las columnas, los tímpanos, la krepis de los griegos, pero todo lo modifican creando tipos de templos, que como en la Maison Carrée de Nîmes, la escalinata está contenida entre dos

muros de manera que se concreta todavía mas la función de entrada, que en los griegos que daba diluida por correr la krepis por los cuatro lados.

Otras variaciones características existen. Así la puerta de entrada luego de la escalinata se precedía de un vestíbulo de columnas y estas forman un rectángulo manifestados en columnas por los dos lados y en la fachada por otro. Esto obedecía también a una razón perfectamente utilitaria. Como los templos romanos estaban dentro de las ciudades y singularmente en los foros, de aquí que se hacían sentir en los días de lluvia los pórticos. Y los vestíbulos de los templos servían de refugio a los peatones en tiempo de lluvia.

Por último el templo romano perdió las columnas de los lados y sólo conservó exclusivamente las de la fachada.

Evolución paralela siguen los templos circulares. Aunque existe en Tivoli el templo de la diosa Vesta, del tipo períptero de abolengo griego, este también tiene una escalinata para llegar a la puerta. Un caso perfectamente romano de templo circular es el Panteon edificio colosal, sin columnas, pero rico en su interior de nichos y divisiones. Es precedido también de un enorme y escalonado vestíbulo con columnas.

OTRS CUESTIONES REFERENTES A LOS TEMPLOS.

El templo romano tuvo la máxima importancia hasta que la religión empezó a decaer y el interés del emperador obligó, con respecto al populacho, a la construcción de basílicas y de ~~templos~~ termas, que en riqueza y dimensiones superaron a los templos.

En estos últimos sobresale sin embargo su enorme tamaño como condición más notable. Esta afición a lo colosal nacía de una parte de la idiosincrasia del pueblo romano y por otro el ver los templos griegos del período helenístico edificadas en el Asia Menor, pues los griegos allí habían recibido las influencias de lo colosal por las ingerencias artísticas del Oriente, sufridas después también por los romanos. Así se ve la enormidad del templo de Baalbec en Siria.

En la misma Roma los templos fueran enormes y si el Panteon no da de momento gran impresión de su grandeza es por su simplicidad de líneas y por la carencia de columnas en su interior. Pero si comparamos

el Panteon con uno de los mas elevados edificios góticos, como la catedral de colonia, veremos su grandeza al contemplar que esta cabe de ancho y de alto dentro del Panteon.

COMPLEMENTARIOS LITURGICOS/.

Del mismo modo que en toda la antigüedad se ponía ante la imagen del dios una mesa de forma varia con el nombre de altar en Roma se hacia la mismo, pero del mismo modo que en Grecia helenística se diferenciaba altar y ara. Esta sustituye a aquel o sea que es la mesa antepuesta al dios. El altar servía en la antigüedad para los sacrificios.

Asi como los altares varían en la antigüedad debido a las diferencias liturgicas, en Roma las aras toman una forma circular ó rectangular según lo mismo. En realidad ara se convierte en poyo ricamente ornamentado y construido en mármol o piedras preciosas; su parte superior está dispuesta en plano ó bandeja para las libaciones ó pequeños sacrificios.

OTROS EDIFICIOS RELIGIOSOS RELACIONADOS CON EL TEMPLO: EDÍCULOS.

El edículo es un tipo de pequeño altar que ya aparece en la antigüedad oriental, principalmente en Mesopotamia, irradiando de allí al Asia menor y Siria donde lo debieron conocer los romanos y anteriormente los etruscos.

Suele tener variadas formas que se reducen a una esencial: un cobijo para colocar o esculpir dentro de el la imagen de la divinidad. Un tipo de edículo que parece crea Roma y que tendrá gran importancia durante toda la Edad Media y tambien durante el Renacimiento, llegando hasta nuestro tiempo, es el edículo con techo simulando una gran petxina.

Como generalmente estos edículos son pequeñas capillas que podían estar aisladas en el campo ó aisladas en un muro, pasan en concepto de tales a las capillas cristianas por su simplicidad y síntesis expresiva, llegando en los periodos anteriormente mencionados a ser la copia tan exacta que incluso pueden confundirse con las romanas.

ALTARES MONUMENTALES



Otro complemento de las edificios religiosos es el altar independiente, de tal manera independiente que muchas veces forma un organismo aparte. No es cosa corriente en la arquitectura romana y su origen debemos buscarlo en Oriente y precisamente en el helenístico. Así en Pérgamo se da uno de los tipos mas importantes de los altares independientes (altar de Zeus)

En Roma como altar monumental independiente tenemos el Ara Pacis Augustae que precisamente delata el origen pergaménico. Es un rectángulo, casi cuadrado, formado por muros riquísimamente decorados cuyo conjunto forma una sala hipetra, en cuyo interior y sobre escalonamientos rectangulares existía el verdadero altar: el ara. Ese conjunto, sobre un terreno considerado como sagrado, estaba probablemente limitado por una galería de columnas.

Mucho más sencilla y de menores proporciones que el de Zeus en Pérgamo, tiene no obstante su fisonomía e incluso se reincide aquí en la decoración, principalmente en la zona esculpida en donde se desarrolla una procesión y un conjunto de divinidades que al mismo tiempo que recuerdan la intención decorativa de los altos relieves pergaménicos, sugiere la procesión de las Panateneas del Partenón. Precisamente es la época de Augusto aquella que con mayor pasión recogió las tendencias del griego clásico y helenística y aquí en la Ara Pacia Augustae se manifiesta claramente.

CONSTRUCCIONES FUNERARIAS

En toda la arquitectura romana antigua se nos muestra la gran variedad de los tipos de sepultura.

Aparte del tipo heredado de los griegos (cipo, poyo, lápida,...) y como consecuencia de ello aparece un tipo intermedio entre el cipo y el edificio, que puede adaptar varias formas, caracterizándose por ser generalmente macizo y simular en uno de sus lados fachadas y partes de edificios. Precisamente por esto y por su forma intermedia entre cipo y edificio, lo podemos considerar como precedente del mausoleo. Este tipo sólo es indicador de tumbas.

Los tipos de mausolao pueden variar pero podremos referirnos a varios tipos fundamentales:

El edículo, amplificación inmediata del anterior. Simula un edificio, muy sencillo a veces, con la imagen del difunto bajo techumbre o con bajos relieves alusivos a las hechas de la vida del difunto. Cuando son pequeños aun ~~indican~~ son indicadores de sepultura; cuando grandes contienen el cadáver.

Otro tipo muy importante de mausoleo es el túmulo. El ^{romano} ~~túmulo~~ tiene su origen en Truria y esta lo copió del Asia Menor. Es un tambor grande sobre el cual se forma una montaña ~~artificial~~ artificial en cuyo núcleo está colocado el sarcófago.

El primer tipo importante de túmulo en Roma es el "Augusteo", construido en honor de Augusto; actualmente gracias a Mussolini dedicado a Museo de Augusto y anteriormente servía de sala de conciertos.

El segundo tipo importante es la "Mole Adriánica" o "Mausoleo de Adriano", actualmente el "castello de Sant Angelo". De este desgraciado edificio por su suerte histórica, no se sabe ciertamente que forma debió tener. Sobre ello se han hecho numerosas restituciones todas ellas basadas en datos los mas varios y todas ellas diferentes unas de otras hasta el punto que es imposible sospechar cual es la que se asemeja mas al original.

Es posible que sea la mas acertada la verificada por dos arquitectos italianos, debida al examen atento de los restos, a la comparación con el Augusteo y al relato que Estrabón nos hace de como era tal monumento. Segun esta reconstrucción tenemos ^{el} un clásico tambor rodeado por columnas por su parte exterior y ciñiendo una montaña artificial en donde como en el Augusteo se plantan cipreses. Tal vez remataba esta montaña un gran cipo y sobre la estatua de Adriano en una cuádriga.

§ Luego de estos tipos hay las construcciones funerarias con caracteres de casa: hay dos muy importantes. Una de ellas que está representada por los hipogeos del Norte de Arabia y que servirán de precedentes para los árabes nabateos, está constituida por una excavación construida en la Roca y una fachada sobre esta que simula un templo sobre el cual incluso a veces se pone un edículo funerario para manifestar el destino de la construcción.

El segundo tipo nos lo da el mausoleo de Diocleciano en Spalato en la Dalmacia. Dentro del gran palacio de este emperador está el mausoleo constituido por un edificio prismático, ~~axagonal~~ octogonal con cúpula y en su exterior, en la mitad baja de sus lados, está rodeado por una columnata. La puerta va precedida por un frontón de templo. Todo ello de tamaño y magnificencia enorme, tiene gran importancia por los tipos desarrolla en Bizancio y Palestina y luego por influencia de ~~si~~ estos países orientales han de perdurar hasta el Xv en construcciones cristianas, como las de los templarios y sanjuanistas.

§ Finalmente, tenemos un grupo que son ~~88~~ "tipos varios" y son difícilmente clasificables. En ellas aparecen formas aportadas, originales y otras cuyos tipos sin ser originales no se sabe ciertamente que ~~tipos~~ géneros y origen tuvo.

Entre los importados descuella la muy célebre pirámide de Gestio, frente a la puerta Hostiense en Roma. De forma importada de Egipto es sin embargo ~~de~~ dichosamente comprendida pues al ser elevada demasiado, pierde el estatismo característico de los monumentos egipcios.

Entre los tipos originales, tenemos uno de gran importancia. Pocas veces un ~~exig~~ industrial ha tenido tanta inventiva y acierto. El tal, llamado Vergilio Eurisaces, era hornero y al morir hizo que su tumba imitase las bocas del horno. Por la parte superior hizo correr un friso decorativo en que se representasen todas las vicisitudes de la fabricación del pan. Por este capricho del hornero se han podido recoger una serie de datos interesantísimos respecto a este asunto que nos demuestran que ahora se hace igual que antes.

Entre los tipos ~~maxxaxaxaxaxaxax~~ de la tercera clase, podemos citar unas construcciones semicirculares cuyo elemento mas importante es un banco corrido semi-circular que en algunos casos llevan inscripciones inspiradísimas y ingeniosísimas. Estas construcciones como las otras a excepción de los grandes edifi-

cios sepulcrales, solían edificarse en las vías ó caminos que conducían a las ciudades flanqueándolos. De estas vías la que más sepulturas tuvo fué la vía Appia; pero esta costumbre no es original romana pues los griegos ya lo hacían.

Queda para el dinal una forma que pertenece exclusivamente a los romanos, siendo la más importante y la de mas trascendencia. Debido a la existencia en Roma y las ciudades romanas, de asociaciones de socorros mutuos, estas tenían la finalidad de proporcionar a sus colegas, sitio en donde poder enterrar a sus deudos. Por el encarecimiento de los terrenos en Roma y aun de sus afueras, se construyeron galerías y edificios en cuyo interior y superspuestos había nichos que luego de tapados solían tener en un/ su frontón una lápida, una inscripción o un adorno y principalmente a mas de eso un pequeño nicho de cuarto de esfera en que se solía poner un objeto de la pertenencia del difunto o la misma urna cineraria si se hacía puesta al muerta en los hornos de cremación.

Por su forma particular se llamó a este conjunto de enterramientos "columbaria" (palomero). La trascendencia que ha tenido posteriormente lo presenciamos todavía en nuestros tiempos.

COMPLEMENTARIOS ESCATOLOGICOS

en
Ante todo hemos de referirnos a este punto, a la costumbre de guardar los restos del difunto. Esto podía ser de dos maneras: o continuar la costumbre de toda la antigüedad o sea enterrar el cadáver o bien debido a la costumbre quemar a este, costumbre introducida según parece por vía oriental.

En el primer caso hemos de tratar del sarcófago y en el 2º de la urna cineraria.

Urnas cinerarias. Las urnas cinerarias podían ser una ella, y este era el caso mas general, en la que se vertían las cenizas producto de la cremación del cadáver. Esto arranca de los griegos y poco a poco a medida que la cultura romana se desarrolla, se enriquece la forma y la decoración de la ella, teniendo siempre empero un recuerdo de anfora aunque de panza mucho mayor.

En otros casos, de forma completamente roma-

na, la urna se transforma, por influencia de sarcófago imitando un edificio, tan simulado que a veces se representan verdaderas casas con sus techumbres, ventanas, columnas, etc. Esta urna cineraria, de una u otra forma, es la que se solía poner en los nichos de los "columbaria". En algunos casos, muy pocos, la urna se encerraba dentro del monumento funerario y en otros, aun mas escasos, sobre este monumento funerario, en su cúspide se ponía la urna cineraria.

SARCÓFAGOS. El sarcófago es una imitación de los tipos mas corrientes griegos y tambien de los etruscos, segun se desprende de algunos tipos que luego veremos. El tipo mas corriente de sarcófago romano es la representación corriente de un edificio, de un edificio-templo. Es un cajón rectangular con una cubierta de disposición ~~rectangular angular~~ angular por su parte superior y que por sus lados menores tiene indicación del frontón del templo con sus acroteras laterales.

De ese tipo que suele ser monolítico y de piedra cualquiera, se han encontrado en número importantísimo en todas las provincias romanas.

El tipo de edificio se va amplificando por un enriquecimiento del adorno, que durante el período republicano aun conserva el aspecto de un edificio. De este tipo republicano adornado hay uno famosísimo por la eúritmia de sus líneas y medidas. Es el de CORNELIO LUCIO ESCIPIÓN BARBADO.

Pero a medida que avanza el Imperio esos tipos de sarcófagos arquitecturales se transforman de un modo muy curioso. La fisonomía del templo se conserva y van apareciendo columnas ó simulación de ellas, que dividen los lados en zonas de ancho diverso. En estos entrepaños van colocándose figuras en alto o bajo relieve de tamaño diverso. Por fin, y en algunos casos coetáneos a este tipo, se suprime las columnas y se concibe el aspecto exterior del sarcófago como un friso que se llena de figuras. En estos casos, de gran valor, iconográfico, los temas y composiciones que allí se representan son de asunto mitológico, que tiene que ver con la vida de ultratumba o con la simbología divina de

las relaciones entre los dioses y los hombres en determinadas ocasiones escatológicas. En la relación de algunos asuntos la escatología es difícil de establecer por primera impresión, puesto que el tema escatológico no aparece a primera vista y solo se halla por muy flexible y finísima relación, en el hecho escatológico.

Ejemplos: sarcófagos con representaciones báquicas; de mucho uso. Otros temas también muy usados son la representación de las luchas militares entre romanos y bárbaros y otros que se refieren a hechos de la vida del difunto. Ello nos lleva a hablar de la representación del difunto en dichos sarcófagos, pero antes hemos de citar un tipo oriental de sarcófago que va a tener una influencia enorme en los sarcófagos cristianos y en su iconografía. Consiste en un tipo arquitectural en el que se representan como capillas o nichos, con entablamientos sostenidos por columnas, sobre cuyo conjunto o dentro de estos nichos hay figuras divinas formando grupos decorativos. En otros casos en el centro mismo, la divinidad superior del grupo está en un trono como presidiendo la escena.

La especial composición, la técnica escultórica de los detalles que allí aparecen, influyen no solo en las formas cristianas constantinianas, sino como veremos en lo bizantino.

El tipo no es creado por los romanos, sino consecuencia de otros griegos del período helenístico y hallados en Asia Menor precisamente donde el tipo romano aparece luego.

Hay dos sistemas de representación del difunto en los sarcófagos: al modo etrusco y al romano. En los grandes sarcófagos de barro cocido de los etruscos, solían representar al difunto y sus familiares o a el solo, en actitud de banquete y sobre la cubierta del sarcófago. Esta costumbre etrusca la ~~convirtió~~ en Roma y la transforma por tender cada vez más a que la imagen del difunto aparezca solo sobre la tapa en actitud de durmiente. Esto aparece como consecuencia de las influencias finas y espirituales de los griegos.

El segundo tipo es la representación en unode los grandes lados del sarcófago y dentro de un medallón, (clipeus) del busto del difunto. Cuando son conyugues los

(11) *conserva*

[16.143]

medallones son en número de dos. En algun caso, de gran importancia el medallón está sostenido por dos espíritus alados, tipo este que ha de pasar a la iconografía cristiana. En esta los muertos son Dios, los Santos, la Virgen y los espíritus alados son los ángeles. Todo igual pero con significado diferente.

Dentro de estos sarcófagos se conserva el cadáver. En Occidente envuelto simplemente en un paño. En Egipto por consecuencias escatológicas derivadas de los faraones, que fueron conservadas por los griegos ptolemaidas y luego por los romanos, se tuvo el sistema de conservar el cadáver por medio del enbalsamamiento; y como en Egipto se había tenido la costumbre de poner sobre las envolturas de la momia una mascarilla de oro, que representaba al difunto, los griegos conservan esto, sustituyendo la mascarilla por un trozo de madera plana en que por medios encausticos o del temple pintaban la imagen del difunto. Esto ó sustituir la mascarilla, por una caratula de barro cocido pintada como recordando a la otra. Esto paso a los romanos probablemente producidas por artífices griegos. Con respecto al arte solo hemos de notar el enorme realismo que tenían.

Por fin tenemos la lápida. En cualquier monumento funerario ó en los muros del sarcófago se destinaba un sitio ó se colocaba una plaquita de piedra en la que se ponía una inscripción mas o menos larga segun la importancia del personaje, el cariño ó interés del que había hecho el manumento. Generalmente se ponía el nombre, la filiación, junto con los votos o palabras felices por parte del donador o constructor. De estas lápidas nos interesa ahora el aspecto arqueológico y no el epigráfico.

No siempre se contentaron con poner sólo la filiación, sino tambien muchas veces su oficio y ciertas circunstancias del muerto. Así tenemos la lápida interesantísima de un peluquero en la que al lado de la inscripción aparece un peine y una larga aguja para producir tirabuzones. Esto indica un deseo de mostrarse al público. Esto que ya había sido demostrado por los sarcófagos con retratos, se aplica a la lápida que se convierte en monumento iconográfico y a la vez epigráfico.

Generalmente se solían colocar en la parte superior de la lápida las figuras y en su parte inferior la inscripción y entonces aun siendo esta corta bastaba pues la decoración de las figuras iba con todas sus detalles, pues el cargo, posición social, etc. todo se manifestaba .

Dentro de ellas hay que tener presente un tipo aparte muy típico y muy popular, creiéndose que es exclusivo de los países danubianos. Es el siguiente: al extremo de una losa que se inca en el suelo, un disco contiene un retrato o retratos del difunto y sobre este un tejadillo a dos alas protegiendo el disco correspondiente.

Por último en cuanto a la representación del difunto que no solo se hace en los sarcófagos y en las lápidas, sino tambien en cualquier monumento funerario, se ha de hacer notar el prurito de manifestar claramente quien era el muerto y su función social. Tenemos un caso de esto en la Galia belgica que es: un maestro esta sentado entre dos discípulos que leen; por la puerta figura entrar otro que saluda al maestro que le contesta en la forma romana.

ARQUITECTURA CIVIL: PRIVADA: LA CASA

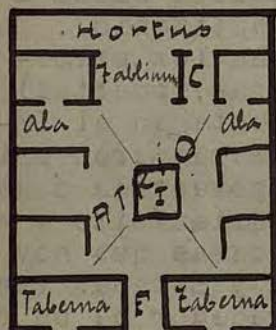
En la civilización romana como en todas las anteriores la casa empezó por ser una miserable choza, en cuyo centro solía haber, en los países fríos, un sitio destinado a hogar. En los países meridionales este hogar se sustituyó por un vertedero de aguas que coincidía en sentido vertical con una abertura que había en el techo y por donde el agua de las lluvias caía al interior. Esta choza es el precedente de la casa romana típica y se convertirá luego en el núcleo mas importante de la casa o sea lo que los romanos llamaban atrio. Y así lo llamaron con una palabra muy significativa de su caracter, pues en la choza primitiva el techo solía estar ennegrecido por el humo del hogar y esto es lo que quiere indicar atrio: "la negra".

Al atrio se añadían otras habitaciones formando la casa romana clásica, que se constituye de la manera siguiente: En el centro de la fachada de la calle se abre la puerta de entrada que da a una especie de vestibulo llamado fauces y que conduce directamente al atrio en cuyo centro está la balsa típica para recoger la lluvia llamada impluvium. A los lados de la fauces se hallaban generalmente dos habi-

taciones para alquiler, una acada lado, que se llamaban tavernae. Alrededor del atrio estaban los dormitorios y las alas, y en la parte posterior del mismo, /f frente y en el mismo eje que la fauces, había la habitación mas importante para el orden y la magestad de la casa: el tablinum. Se llama así porque allí solían colocarse en cuadros de madera pintados los retratos de los antecesores de la casa, los bustos de los mismos y los dioses lares protectores de la familia. Esa era la habitación del señor de la casa, algo así como su despacho. Al lado del tablinum había otras habitaciones que servían para almacenes y comedores y al lado de una de ellas y entre el tablinum, se abría un corredor que daba paso al hortus, extensión de terreno, generalmente no muy grande, convertida en jardín-cillo, para ir allí a pasar las horas. El tablinum daba por su parte directamente al hortus y así se comunicaba con todas las habitaciones de la casa y podía ver todo cuanto en ella pasaba.(1)

Ese tipo clásico de la casa romana aunque siempre conserva lo fundamental, puede variar en extensión y número de habitaciones según el lugar donde estaba emplazada, pero la tendencia esencial es la de conservar el atrium y el tablinum y esto se vé en las casas construidas en países no itálicos y aun en las mas lejanas tierras, como Inglaterra y la Galia belga.

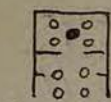
Este tipo es de piso único.



F. Fauces C. Corredor
I. Impluvium

Los romanos al conquistar la Grecia (Acaia) y su parte oriental pudieron conocer mejor el tipo griego oriental. Este conocimiento sirvió para que la casa clásica romana sufriera una transformación o mejor dicho una amplificación. La casa griega oriental estaba constituida por un patio con columnas alrededor que servía de nucleo central, el peristilum, a varias habitaciones y en cuyo fondo había el oikos ó exedro que servía de salón y comedor. Era una gran habitación que era una supervivencia del megarón cretíco- micénico.

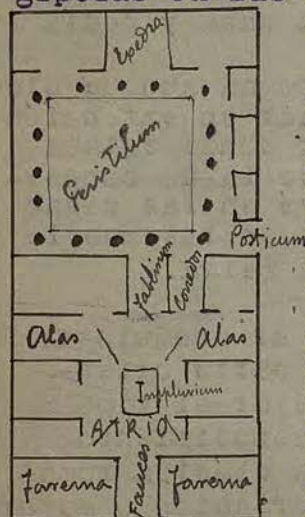
(1) En algunas casas que se han estudiado se ha visto que los romanos tenían la costumbre de pintar la pared del hortus prolongando el jardín.



Megaron



Casa clásica griega



Eso lo conocieron los romanos en la Grecia oriental y entonces por moda, añadieron a la parte posterior de la casa clásica romana, la griega oriental, sustituyendo el hortus por ella. De este modo la casa greco-romana adquirió gran importancia y los romanos tuvieron por ella una finalidad

que era ocultarse si querían de las visitas. Has ta el punto de que tiene una salida a un callejón, llamado posticum, en el punto en donde se unían las dos casas romana y griega. En la casa greco-romana el comedor ó triclinium pasaba a la exedra que era el sitio de reunión privada y familiar y el peristilo se hizo a veces enorme convirtiéndose en verdadero jardín (Pompeya). Por último gracias a este nuevo tipo los romanos tenían casa de verano y de invierno; justamente esto es una coincidencia de finalidad práctica con ciertas casas orientales y principalmente egipcias en las que se dá un conjunto de habitaciones de verano y otras de invierno.

Ambos tipos de casas el romano clásico y el greco-romano, pertenecen al periodo republicano, pues en el Imperio se pierden ya ciertas características. En primer lugar la casa de los dos primeros tipos se caracterizaba por tener un sólo piso y durante el Imperio por el contrario, debido a la afluencia de gente, se llagarón a construir hasta de siete pisos (Palacio de Septizonio). En segundo lugar casi carecían los primeros tipos de vanos (ventanas, puertas) cosa que abundaba enormemente en el Imperio. Por último las primeras eran privadas de la clase rica potentada ó de

la media acomodada. El tipo popular es variadísimo y en el Imperio tiene asemejanza con ciertas casas que hoy día aun se construyen en Italia, Francia y España: las llamadas casas de vecindad., que son: alrededor de un patio central al que dan las galerías de las habitaciones, se desarrollan los pisos de alquiler, siendo los mas caros los que dan a la calle.

Su aspecto era semejantísimo al actual tanto que ciertos puestos y almacenes del puerto de Ostia, pueden confundirse con los actuales.

No por restos arqueológicos, sino por pinturas

murales se deduce que en las casas ricas en el Imperio, debía haber miradores en que a veces había celosías y también miramares o torrecillas. El primer tipo es sin duda alguna de aportación oriental, el segundo creación ocasional de los romanos.

En general tanto los tipos ricos como los pobres no tenían gran riqueza ornamental en las fachadas, apareciendo sus muros enjabelgados o bien mostrando el material de que estaban constituidos. Sólo la puerta merecía los honores de los artistas decorativos. La riqueza se dejó pues para los templos y las termas, los grandes edificios y los palacios de los emperadores.

Pero el interior de las casas ricas y clase media acomodada estaba repleto de lujo y fastuosidad sobre todo en el período imperial. Una muestra de ello es el triclinium en donde se acumulaba para las grandes fiestas todo lo mejor ypreciado que el dueño de la casa tenía en cuanto a objetos artísticos. No es una creación de los romanos y si solamente una adaptación fde lo griego a lo romano y también tomado de los etruscos. Todo ello sugiere una infiltración oriental. El "triclinium" así dispuesto en el centro ó en unángulo de la habitación, era una mesa generalmente circular y pequeña, que estaba rodeada de bancos de materiales diversos (a veces de obra) y sobre ellos colchones para reclinarse los comensales, que tomaban de la mesa cuanto apetecían y a la que servían por un lado los esclavos.

EL PALACIO

Así como en los otros pueblos de la antigüedad, sobre todo en los orientales, el palacio del rey se diferenciaba fundamentalmente de las casa particulares, en la civilización romana, el palacio imperial fué un tipo en el que predominaba la conservación de las características de la casa privada. Si en algo se diferencian es en el mayor tamaño, en el mayor número de habitaciones, en la mayor riqueza y suntuosidad y en la adjunción de algunas habitaciones precisas para los servicios y la vida del emperador.

Aunque actualmente se están realizando interesantísimas excavaciones en el Foro Adriano y otros, para establecer de un modo preciso las formas del pala-

cio imperial, podemos asegurar que a pesar de lo que se aporte de nuevo, nada variará el concepto palaciego de los edificios imperiales. Precisamente los emperadores no hicieron más que añadir habitaciones al tipo primitivo que ya existía en tiempo de los Flavios.

Con excepción de algunas construcciones, como la DOMUS AUREA de Nerón, hasta ahora el tipo de palacio mas completo es la DOMUS FLAVIANA, que está constituida por tres cuerpos distintos. El primero está integrado por un gran salón al fondo del cual un ábside servía de trono. Por la disposición de este gran salón y su comunicación con el Peristilum posterior, indica claramente una continuación del atrio de la casa romana. A uno y a otro lado, había un cuerpo de guardia y una pequeña basílica donde el emperador administraba justicia. Detras de esta había una habitación mediana "el lalarium" que servía de templo.

Detras de este primer cuerpo, venía el segundo ó central, que era un conjunto de habitaciones, dormitorios, almacenes, etc. alrededor del ~~enaxxkaxia~~ un gran patio porticado: el peristilum.

Por fin venía el tercer cuerpo detras de todos los demás, comprendiendo una habitación grande destinada a salón de fiestas, comedor, piscina, etc. Esto no era mas que una amplificación de la exedra de la casa greco-romana, añadiendo otras habitaciones más importantes debido a la categoría del inquilino. Según la Historia, esta parte de atrás fue la habitación de verano del emperador. Precisamente en la piscina hay una fuente: el ninfeo, y unos jardincillos.

Este palacio de los Flavios, se caracterizaba por estar construido casi todo en planta baja, en su forma originaria. Lo que hicieron los otros emperadores fue aumentarles ^{pisos} pisos, hasta el punto de que un palacio imperial llegó a tener siete ~~etapas~~ en tiempos de Septimio Severo. Se le llamó Septizonium.

Una novedad en la forma de los palacios y no en Roma, sino fuera de ella en Spalato en Salona, es la que da el emperador Diocleciano, que fue un gran emperador, que tenía sobretodo el caracter de hombre de orden sistemático. Y este caracter se demuestra en Spalato, aumen-

tado este matiz por sus aficiones militares. Diocleciano concibió su palacio como un campamento romano. Como veremos al estudiar este, existían en el dos calles que se cruzan en ángulo recto y que dan lugar a cuatro salidas en cuatro puntos porticados y en el palacio de Diocleciano, existían formando cuatro grandes manzanas de edificios destinadas unas a habitaciones, templos, basílica y mausoleo del emperador y otras a habitaciones y almacenes del servicio. Todo está circunscrito por una alta muralla defendida por altas torres cuadradas y poligonales que luego, especialmente estas últimas, han de tener gran importancia en lo bizantino y luego en la Edad Media, especialmente en el Levante de España (Poblet, Santas Creus, Valencia..) Estaba el palacio frente al mar al cual tenía una salida y sobre el se extendía lujosa galería porticada, de torre y torre de los ángulos. Las enormes proporciones de todo este palacio se pueden percibirse diciendo que actualmente de los restos que quedan existe una ciudad y el mausoleo es la catedral de ella.

CONSTRUCCIONES INDUSTRIALES

Uno de los motivos de la decadencia de Roma, fué el hecho de que los capitalistas no tuvieron nunca afición verdadera a establecer ni explotar ninguna clase de negocios industriales ó agrícolas. Por esta razón las construcciones industriales romanas apenas si tienen interés fuera del campo arqueológico y sólo en este como indicación de formas. Esto es debido a que la inmensa mayoría de las industrias estaban atendidas por esclavos dirigidos por los libertos o patronos y a los esclavos se le daban los peores instrumentos sin que sus amos les ayudasen en nada perfeccionando los medios de trabajo. Sólo se tomó con algún interés aquellas industrias de aplicación inmediata como era la panadería, o las que eran consecuencia del sustento humano como era la cerámica.. Estas industrias necesitaban una cantidad de productos locales relativamente grandes. Las demás industrias las podemos considerar como familiares: el padre, la madre, el hijo, etc, hacen de zapateros, tejedores, sastres. colchoneros, etc.

En cuanto a las hornos de la cerámica su forma es sencilla. Una cavidad de tipo ovoidal generalmente, construida en ladrillos ó piedras y constituida en dos pisos: el inferior servía para echar la leña; el superior para colocar los objetos que habían de cocerse. En algunos tipos mas adelantados el segundo piso estaba subdividido en dos: uno para recibir directamente todo el calor; otro para recibirlo mas suavemente de un modo indirecto. Tipo parecido a este es el de los hornos de yeso, si bien no tenían los dos pisos pues el fuego circulaba libremente por entre las piedras calizas. Lo interesante de estos dos tipos es que se extendieron por todo el mundo mediterráneo y perdura hoy actualmente en la misma España.

Los hornos de pan cocer tenían como actualmente forma abovedada, pero en ellos lo interesante es la muela, que tenía forma como de carrete y se movían alrededor de un eje mediante una palanca y rozaba por su parte inferior por uno de las caras con un tambor y este roce pulverizaba el grano. En algunos establecimientos importantes "casa de los hornos" (Pompeya) había varias muelas. Las grandes iban movidas por caballerías y las pequeñas por esclavos.

ARQUITECTURA PÚBLICA

EDIFICIOS PARA INSTITUCIONES Y ENTIDADES POLÍTICAS

En primer lugar hemos de hablar de las tribunas "rostrales", que se llamaban así por estar decoradas en la parte mas visible por las "rostras" de los navios ó sea las proas. Esta colocación tenía un gran valor simbólico pues como las rostras iban delante del navío significando la dirección o camino en que este iba, las tribunas rostrales significaban que en cierto modo abrían el camino por el cual iba la nave del estado. Se construían estas tribunas en todas partes, pero preferentemente en algunos templos y se destinaban para echar desde allí los discursos de los oradores públicos, en tiempos de elección de magistrados, de grandes convulsiones políticas, de peligros para el Estado, etc. Enton-

ces ocupaban las tribunas no solo los oradores populares sino que tambien a veces los de más fama. Arquitecturalmente hablando poca importancia tenían, pues eran un simple aditamento al templo. Pero si la tenían espiritualmente, pues esta forma de intervenir en los asuntos del Estado no lo ha ~~tenido ningún pueblo~~ heredado ningún pueblo neolatino y en cambio lo han recogido los anglo-sajones: así Inglaterra.

CONSTRUCCIONES PARA RECLUSIÓN: CÁRCELES

Esta clase de construcciones no está todavía bien conocida ya por faltar textos que nos las describan, ya por la falta de restos. Unicamente se sabe la existencia y aun incierta de una cárcel: la Mamertina, cuyo nombre incluso ha sido impugnado por algunos arqueólogos como signo de reclusión; pero algunos datos históricos y algunos restos, hacen suponer la existencia de esta cárcel que debía ser muy dura, pues debajo de ella ~~se~~ había un depósito por el que pasaban los canales subterráneos de Roma, depositos que se comunicaban con las celdas inferiores, que por supuesto se anegaban cuando el Tiber, ~~era~~ río del cual tomaban agua los canales, crecía. Por ciertos restos literario-históricos se supone que allí sufrieron su castigo varias personas que murieron ahogadas.

MONUMENTOS CONMEMORATIVOS: EL ARCO

Un pueblo, como el romano, tan infuloso y de tan grande poder, no podía contentarse con los modestos monumentos conmemorativos de tipo griego y aun menos con los caracteres exclusivamente artísticos que aquellos presentaban. Los romanos desearon que sus monumentos fueran tan grandes como grande era el Imperio y sobretodo que simbolizaran la magnitud de su poder. Precisamente por esto, una de las creaciones romanas mas perfectas y concordante con estos dos criterios es el arco.

El arco romano, y aqui vamos a ver el símbolo como está expresado, es una gran puerta que simbolizaba la entrada al dominio propio de la persona a quien se dedicaba la conmemoración y el triunfo. Realmente la filosofía de este monumento es éste: "entrar en lo suyo". Este concepto tal vez es originario de Oriente pues la noticia de

las grandes puertas de los palacios orientales podía así dejarlo entender. Por otra parte en Roma, las grandes puertas de las murallas podían sugerir esta idea. Los arcos de triunfo se levantaban a los emperadores ó sea a los grandes jefes de ejército, de lo que resulta significación sobre significación.

El arco romano presenta dos tipos: el primitivo de una sola puerta y el que como ampliación de este le sigue consistente en tres puertas de las cuales la del centro es la mas grande, la mas ricamente adornada y por la cual el emperador pasaba. La decoración general estribaba en conmemorar los hechos realizados por el emperador y por los cuales se elevaba a él este arco y solía terminar por una cuadriga de bronce cuyos caballos iban guiados por símbolos de ciudades. En la cuadriga iba el emperador. Para decorar estos monumentos cuando se llegó al siglo III, como en el arco de Constantino, período en el que el arte escultórico había decaído, se arrancaron para decorarle materiales y bajos relieves, pertenecientes a otros anteriores. ~~Rxxxx~~

Por último hay un tipo que difiere de todos los demás y sobre el cual no se puede aventurar ninguna teoría: es el hallado en África y que tiene cuatro puertas, una a cada lado.

COLUMNAS CONMEMORATIVAS.

Estas si que son consecuencias del tipo griego, pero los romanos le supieron dar especial fisonomía, lograda en unos casos por bajos relieves que ornamentaban el fuste, cosa que nunca concibieron los griegos, y bien por aditamentos varios.

En cuanto al primer tipo mas característico, es la de fuste con relieve elizoidal o sea como una cinta arrollada ascendiente; este sistema de decoración completamente romano, convenia a la finalidad del monumento, puesto que siendo sobretodo erguida por los grandes triunfos militares de un emperador, el orgullo de este y aún del pueblo, buscaban el modo de representar con todo detalle los grandes triunfos y las grandes batallas. A este fin tambien enriquecían con relieves el "podium" o basamento. Si esto le daba gran interés conmemorativo y de decoración, le quitaba en cambio toda la pureza de la línea.

Son famosas las columnas: Trajana elevada en el centro del foro Trajano y la de Arcadio en Constantinopla, muy

deteriorada.

Columnas decorativas se levantaron igualmente a las divinidades, con los consabidos relieves, pero en estas ó rellenando por superposición el fuste con figuras sin encuadrar o bien dividiendo el fuste en tambores decorados todo alrededor. Son importantes la columna de Jupiter en Maguncia.

Existen también columnas con aditamentos varios. Entre ellas la "columna rostral" es la más importante. El nombre es motivado por las rostras (proas) con que iba adornada a uno y a otro lado del eje de la columna. Se elevaban para conmemorar los triunfos marítimos.

En Oriente se tuvo la costumbre de colocar las columnas conmemorativas en cabezas de puente y también, tal vez por imitación de los obeliscos egipcios, delante de las puertas de los edificios públicos: pretorios, etc. Esta disposición de las columnas fue imitada bürdamente por los ~~numidians~~ pueblos orientales como los sasánidas y perduró y aparece transformadísima, hasta el punto que a veces parece desconocida, en los grandes portales musulmanes de la escuela persa. Aquí las columnas han llegado a la evolución de minaretes, dos a cada lado, o frente de la gran puerta por la que se abre el "aminrah".

OTROS GRUPOS DE MONUMENTOS CONMEMORATIVOS.

Aparte de estos hay otros de formas varias y destinos diversos, pero la mayor parte fueron también conmemorativos de hechos militares que eran la preocupación constante del emperador. Pero ya que del ejército dependían estos triunfos y la conservación de los dominios romanos, apareció el deseo de halagar al ejército y aparecieron monumentos no ya conmemorativos sino elogiadores del ejército. Así lo vemos en el "tropeum Troiani" en Adamclisi en Rumanía. Este monumento tiene la forma de túmulus, con sus piedras exteriores decoradas por un friso compuesto por elementos cuyos componentes hacen recordar de un modo muy curioso las triglifos y metopas. En cada una de estas pseudo-metopas, hay escenas varias que representan diferentes momentos de las luchas en el Danubio. Sobre este túmulo vá una techumbre conoidal con decoración imbricada que recuerda las corazas de los legionarios, y sobre todo esto un trofeo militar: la lóriga, casco, escudo,...teniendo abajo los danubianos vencidos. Todo el monumento va sobre una ~~columnata~~ columna circular.

escalinata

Continua página 19

Edificios comerciales. Tiendas

-19-

Una clase de tiendas de las más típicas en Roma, es lo que en la actualidad llamamos *tavernas*, palabra que servía para indicar una tienda en general o casa de comidas. De ella se han encontrado tipos muy curiosos en el mundo romano y principalmente en Pompeya donde han estado perfectamente estudiadas. De ellas podemos deducir el tipo general de la casa de *taverna* romana; que tiene una disposición semejante a ciertos tipos clásicos modernos de Andalucía llamados *freidiveías*. Junto a la puerta y visibles desde el exterior hay unos hornillos dispuestos en ángulo y detrás de ellos dispuestos en la pared o en estanterías, se colocaban unas ánforas que contenían aguas, vinos y aceites.

Esta disposición facilitaba el servicio del público de la calle y el de la tienda. Estas *tavernas* solían llevar pinturas de muy variada índole moral en las paredes interiores, como también algún dibujo, letrero o símbolo en la puerta exterior que *lleva* el símbolo de la tienda.

De otras clases de tienda no tenemos restos claros más que en algunas representaciones figuradas de bajos relieves. De ello se deduce que el comercio en los pórticos del Foro fue cosa muy extendida en Roma. Allí debían llevar los mercaderes sus productos, como puede verse en dos bajos relieves muy interesantes (Galería de los Oficios (Florencia)). En uno de ellos se representan unos comerciantes de tela y unos compradores. En el otro una escena semejante y colgando de una barra fija al techo, almohadones, bestias, etc.

De este tipo de comercio que podríamos llamar "de puestos", que no es una novedad de Roma, puesto que es general a todo el mundo antiguo, ananea la costumbre general en toda la Edad Media y aun en la Contemporánea, que se retrata en los soportales de las ciudades que los tienen, en días de mercado.

Mercados

Por si mismos estos puestos en el foro, constituyen un mercado, pero este en el concepto moderno es cosa más compleja. Es un sitio en donde se venden una variedad de géneros destinados a la alimentación. Según este concepto conviene ocuparnos de estos mercados en la cultura romana.

De los pocos mercados construidos exclusivamente para este fin, hay uno interesantísimo en Jim. Gad, construido en el Foro mismo de la ciudad y en cuyo mercado es interesante la parte central. Es semicircular y cubierta, con todas sus mesas, pilastras y columnas de mármol. A este semicírculo se subía por una gradería, por lo que se le dió a este mercado un aspecto estético que muy pocos han llegado a tener. La disposición de las fuentes es racional. A cada mesa, dispuestas todas en forma radial correspondía un cubículo. El suelo estaba enlucido de mármol, por lo que al poderse lavar cada día, se lograba la máxima higiene.

Basilicas.

En los edificios comerciales hemos de incluir las basílicas, aunque sepámos que tenían un doble fin. Uno de ellos, ajeno al comercio, y cuya referencia debe unirse a la arquitectura destinada a la administración de justicia; efectivamente en el fondo de la Basílica, bien sobre la pared del fondo, o en un ábside, se construía una tribuna, que era el trono de los jueces, que allí mismo administraban justicia en tribunal público. El resto de la basílica se destinaba, sobre todo sus lados a lonja de contratación. Tal vez la costumbre de administrar justicia allí mismo, se debió al hecho de haberse necesitado en otros tiempos, disminuir rápidamente

cualquier pleito comercial. -20-

El plano de la Basílica tiene dos tipos: Uno, el mas antiguo, está concebido como un templo; un pórtico columnado sirve de entrada a la Basílica y en el interior, rectangular, hay varias filas concéntricas de columnas que dividen el area en tres o cinco naves. Esto está concebido pues como el interior de una nave de un edificio sagrado. (Pompeya y Julia (Roma)).

La otra forma, de gran importancia pues debía ser el ~~templ~~ origen del templo cristiano, se da en la basílica de Magencio que por ser abundantes sus restos ha sido muy estudiada. Tiene tres enormes naves, la central terminada en su frontis por un abside semicircular y las laterales divididas en tramos por fuertes pilastrias que sostienen la techumbre, que en el centro es de bóveda por aristas y en los lados de bóveda de medio punto.

Edificios para espectáculos. Teatros

En esencia el teatro romano es una ampliación del griego. Precisamente el tipo griego helenístico presenta una serie de elementos que demuestran que ya se había iniciado la transformación y formas decisivas que había de tener el teatro romano.

Este presenta los siguientes caracteres: la escena se eleva a gran altura sobre la "orquesta", que se cubre en semicircular y se destina al sitio que podríamos llamar de preferencia. La fachada escénica de la escena adquiere una importancia arquitectural enorme, constituyéndose en única decoración. A los lados se cierra por una "parascenia" que llega por los lados a formar la gran gradinata del público.

En algunos, como el de Horta, sobre la escena se

construye una techumbre para evitar que los agentes atmosféricos dañen la fachada escénica. En otros se sabe, por agujeros y anillos, que un gran lienzo, el *velarium*, cubría todo el teatro. Por último en teatros del Norte se tendió a construir teatros tapados, eran pequeños y se llamaban "Odeones". El teatro de Orange tiene en la pared exterior de la escena, lo que ahora llamaríamos "salida del escenario", un dispositivo de piedra, que servía para disponer ^{unos} ~~los~~ mástiles, en cuyas juntas se ataban las cuerdas del *velarium*. Era un caso no generalizado por demasia. Lo caro.

De esta forma de teatro romano, por una serie sucesivas de transformaciones, muy poco variadas, procede el teatro contemporáneo e incluso sus nombres perduran en él, así como otros del teatro griego. Así: escena, palcos, proscenios, orquesta, paraisos, etc.

Anfiteatros

El anfiteatro recibe este nombre del doble teatro, por ser realmente la repetición de este, pero solamente la parte correspondiente al público. Pero el destino que se dio al anfiteatro obligaba a tener una forma cerrada curva, pero por una razón muy debatida, nunca fueron circulares sino que adoptaron la forma elíptica. En esta clase de edificios los espectáculos se realizan en el interior del área libre, que se llamaba arena y en ella se efectuaban luchas diversas de velocidad y ligereza, así como, de fuerza y también las "naumaguias". Para este fin en algunos anfiteatros había depósitos de agua que en un momento dado, podían inundar la arena convirtiéndola en un pequeño lago artificial. Pero en general, la sustitución de la arena, se

dedicaba a ~~edifi~~⁻²¹⁻ albergar las habitaciones de los atletas y gladiadores, las cuadras de las fieras, etc.

Los vastos anfiteatros presentan el aspecto de las actuales plazas de toros, nacidas estas de aquellos. En el exterior se decoraba mediante columnas suptadas, de las que, como el anfiteatro Flavio, existe la superposición de órdenes. En la parte superior de la pared hay un dispositivo semejante al que hemos indicado en el Teatro de Fieras y que servía para suspender los naústiles del "velarium". Así en el Anfiteatro Flavio.

En cuanto a construcción resultaban una maravilla de estructura y una magnífica solución de problemas. Sobre todos ellos descuella el de Flavio conocido con el nombre de Colosseum (Colineum).

CIRCOS

Los circos romanos en su estructura y en su plano son una consecuencia amplificada de dos clases de construcciones griegas: los estadios y los hipódromos. En síntesis el circo romano era lo siguiente: Un área de terreno rectangular de lados mayores muy alargados, que se cerraba por un lado menor por un semicírculo, en medio del cual se abría la puerta. Puente por donde salía el vencedor y sobre la cual había la tribuna del emperador o del consul. El lado opuesto tenía una forma original, propia probablemente de los romanos. Se cerraba por un arco cuyos radios tenían por centro matemático el espacio comprendido entre uno de los lados mayores y la esquina que era un largo podio que dividía el área en dos partes en la dirección de su eje mayor y sobre la cual se colocaban obeliscos, fuentes, etc. para embellecerla. Lo esencial de estos adornos era que en cada extremo habían varias columnas que sostenían unos cipos de madera y sobre otra construcción colocada algo detrás unos delfines. Delfines y cipos eran móviles e iban cayendo a medida que el primer corredor daba media o una vuelta al circo, de

manera que serían para que el público se diera cuenta del desarrollo de la carrera.

La disposición del arco menor obedecía, a que comprendiendo en él las cabinas de los corredores, la equidistancia de estas al ~~centro~~ punto donde empezaba la carrera era igual para todos los participantes en ella.

El público se colocaba en la gradería que se extendía por los lados mayores y el arco mayor. La entrada se verificaba por puertas superiores y en algunos casos (presencia) por arcos arrendidos colocados junto al arco menor y comprendidos entre las graderías y el coronamiento ala de edificio, en donde se encontraba todo lo necesario a los atletas y corredores.

La ciudad y sus servicios públicos

Los tipos de ciudades, según su plano, podemos distinguir en el mundo romano, una semejante a lo que ocurre en Grecia. El tipo antiguo constituido por plazas, calles y callejuelas sin orden ni concierto, echo por varias circunstancias de orden general y particular y sobre el que nada tenía que hacer la policía urbana y el tipo nuevo los cuales se asemejan en cierto aspecto a las griegas orientales y por otro a los campamentos.

En general lo característico de este tipo nuevo, era una gran plaza central cruzada por anchas calles, las que a su vez se relacionan con otras menores, con tendencia a la cuadrícula. Del tipo viejo forma es el prototipo y del nuevo firm. gad. en Arquel.

Calles y plazas

El aspecto de urbanización de algunas calles y plazas, muy abundante en el mundo romano desde fines de la república, sorprende a los que desconocen la gran importancia que el estado romano dio a la ciudad. La comodidad y belleza de esta se desarrolló grandemente, cuando a fines de la República, los romanos tuvieron conocimiento de las ciudades ~~romanas~~ griegas orientales. Y mejorando el sistema edilicio de estas, lo amplificaron

notablemente.

Según esto el aspecto de las calles romanas, como Pompeya y Jimgad, es de cosa moderna con sus aceras, sus poyos para pasar de una acera a otra en tiempo de lluvia, calzada enlosada, su línea recta de edificios, etc. todo nos sugiere el aspecto del encauto edificio y del aseo de estas ciudades.

Algunas de ellas, como en Jimgad, en los techos cercanos al Foro, tienen grandes porticos para acogerse en ellas el público cuando los chubascos y en todo caso las plazas, sobre todo en los tipos nuevos, suelen ser rectangulares y enmarcadas por grandes yuntuosos edificios. A más de esto los servicios hidráulicos embellecían las perspectivas ciudadanas.

El Foro

Como el ágora griega, en el mundo romano el foro es la plaza mayor. Para nosotros, hombres modernos, esperamos que el foro romano fuese una cosa ordenada y grandiosa. Lo es así en las ciudades nuevas. En Roma el foro es irregular resultado de adiciones, derribos y componendos, hasta el punto de que cada emperador deseaba construir un foro. El conjunto forma un laberinto abisarradísimo de plazas y replazas.

Como tipo de Foro rectangular tenemos el de Jimgad y el de Pompeya pequeños y deliriosos.

En Roma los tipos de foro, presentaban a veces alguno de excelso. Tal es el de Trajano el más bien construido, más adecuado y grandilocuente. El foro Trajano comprendía lo que es en esencia el foro romano: una gran plaza con su entrada triunfal: un arco. Esta gran plaza rodeada de columnas y a uno y a otro lado dos expedras para tiendas. De esta gran plaza se pasaba a una basílica y de ella a un recinto en el centro del cual se elevaba la columna Trajana. Como último cuerpo, venía después, el templo encima de un podio y en medio de un patio rodeado de columnas.

En el complejo foro Romano hay verdadera confusión de tem-
plos, basílicas, columnas, arcos de triunfo, tribunales rostrales,
etc. y apusrechados empujes y soportales de las basílicas
se infectaba este lugar de buhoneros y amercendores. Fal-
ta en este desorden y confusión está demostrado los
caracteres del espíritu romano, producido por alusiones
y que sin embargo manifiesta en algunos de sus re-
tores una solemnidad, una magnificencia y un po-
derío enormes.

Continúa en la página 23

Construcciones hidráulicas. Acueductos

La vida de una gran ciudad como Roma, necesitaba una gran cantidad de agua para sus necesidades. Desde antiguo, en tiempos de la República y del Imperio, los gobernantes se ocuparon de este asunto. Sobre todo en el Imperio se ocuparon de él en razón de que las termas se habían hecho necesarias para todo el mundo.

Uno de los problemas fundamentales a resolver era el de la construcción de aguas. Los griegos lo habían ya intentado, pero sus intentos eran invencibles y el sistema de sifón apenas si en ellos aparece. Este sistema es creación de los romanos y por él se pueden salvar grandes desniveles de terrenos. Pero además había el problema de que el agua fuese con pequeña velocidad mínima, pues en muchos casos la presión podía ser nociva, pues el servicio de agua solo comprendía las fuentes de las calles, piscinas y baños particulares, termas y abrevaderos, así como también la irrigación del campo, esas todas que no necesitan tener agua a gran presión.

Todo esto lo sobrentaron con un tipo particularísimo creación exclusiva de los romanos: el acueducto, que es un puente continuo que generalmente sigue una línea recta y que arrancando del manantial o resaca del mismo, conducía el agua a las partes más vitales de la población. Dentro de ella se conducía por medio de tuberías de barro cocido o plomo con cuyos tubos se hacían los convenientes repartos.

La aplicación del sifón y la aplicación del acueducto, fueron imitadas en las principales ciudades del mundo romano y otras veces construidos.

Son construcciones solidísimas que en algunos puer-

to, debido al desnivel del terreno, adquieren enormes alturas. En algunos casos, al pasar el acueducto encima de los ríos, llegan a ser sorprendentes obras de ingeniería práctica.

De ellos en España hay algunos restos muy importantes, destacándose sobre todo el de Segovia, es equiparable a los mejores que quedan en el mundo romano.

Estos acueductos solían llevar generalmente una sola corriente de agua. Sin embargo, algunas veces, se destinaba para llevar 6 o más corrientes que iban superpuestas según la altura de captación de las aguas correspondientes.

Fuentes

Los repartos hidráulicos entubados en barro cocido o plomo, servían para proveer las necesidades de las casas y la de las fuentes. No podemos asegurar que tuvieran la forma de surtidor pues las descripciones que tenemos no son lo suficientemente claras, ni las pinturas tampoco; pero debieron existir debido a que en Roma se conocía el sifón.

En las fuentes públicas y privadas (particularmente las del hortus) se destacan por su gran fantasía. Figuras y grupos de mármol, de bronce, etc., que ocupan el centro del estompuillo, sirven para sostener el grifo o la boca de agua. Se repiten muchísimo a menudo, como tema preferido, divinidades campestres, las ninfas de las aguas; en otros, ya no tanto, se toman composiciones eróticas y en otros, muy curiosos, tipos de sátiro y otros seres semidivinos del ciclo Dionisiaco, que llevan odres, por donde se vierte el agua. Prevalece el tipo de fuente figurada sin tendencias a la simetría, justamente lo que habría de tener preferencia en la Edad Media en la cultura oriental y occidental.

Las Termas

Por cierto destino de las termas, estas podrían ser comparadas a las actuales casas de baños. Pero realmente, en la terma romana de grandes dimensiones, casi el baño era lo secundario. De todos modos el baño fue el motor de esta construcción y de un modo invariable se conservan en todas las termas las varias clases de baños entonces conocidos y aquellos ejercicios que con ellos tenían relación.

En síntesis la terma estaba constituida por lo siguiente: "el frigidarium", o baño frío, ocupaba la piscina principal; el "caldarium", o baño caliente; y el "tepidarium", un baño intermedio ~~de agua y de~~ o de agua sino de temperatura.

En el caldarium el calor se conseguía por una calefacción subterránea e intermural. El suelo de las habitaciones estaba levantado suficientemente del suelo de los sótanos (hipocaustum), para que, estando el primero sostenido por pilastres de ladrillo, pudiera circular por entre los foros y luego por entre los muros la llama de la lena y el humo caliente que luego de pasar por todos los huecos se elevaba al aire. La temperatura era pues enormemente elevada y las habitaciones se solían llenar además con vapor de agua que se hacía hervir en calderas colocadas en el subterráneo. Con esto se producía una rápida reacción y una extrusión formidable.

Generalmente los banistas pasaban al tepidarium donde se les daba masajes, de allí pasaba al caldarium, de aquí otra vez al tepidarium, para llegar finalmente al frigidarium. En algunos casos habían cubículos especiales, en donde se hallaban las tres clases

de baño.

Como la afluencia de las gentes a las termas era en Roma tan intensa, los emperadores construyeron varias de gran importancia, como las de Diocleciano y Caracalla. A ellas, junto a las piscinas y salones de baño, se unían salones, bibliotecas, palestras, etc., rodeado todo de jardines y comedores, etc., hasta el punto de que en la Terma se podría encontrar: sustento, diversión y entretenimiento.

Esto solo ocurría en las grandes termas, pues en las pequeñas se simplificaba todo y quedaba reducido a un patio pequeño al que daban habitaciones para los clientes ricos y los otros tres clases de baños eran para los económicos. En el patio central había baneros y en ellos esperaba turno la gente. Este tipo (N. de Africa, Pompeya) sirvió de base para los baños árabes que desde el califato construyeron los musulmanes en todas sus ciudades importantes. De este tipo, cuando la J. romana se había perdido, arranca la casa de baños mediterránea y caso curioso: los empresarios y los administradores de estos baños son generalmente norteos o judíos comerciantes. Pero este servicio de baños va desapareciendo en la Edad Media y es substituido por otros tipos mas burolos y groseros.

El tipo romano de termas se extendió por Oriente y allí tuvo gran ampliación con los turcos, que fueron según parece los que los introdujeron en Rusia. Por eso, cuando a mediados del XVIII, los que se llaman "poli-technique française" introdujo la higiene del cuerpo, llamaron nuevos a los baños turcos o rusos, cuando proceden los dos del tipo original de las Termales.

Letrinas y alcantarillas

Uno de los servicios fundamentales de una ciudad populosa como Roma era la de la evacuación de inmundicias y esto lo resolvieron los romanos, por medio de un sistema que aprovechaba las corrientes de agua de los acueductos. Así eran las alcantarillas, que no son una invención de los romanos sino que tenían precedentes en algunos palacios y ciudades de la Antigüedad, como el de Sargón en Siria, los de los Hititas y los de algunas ciudades cretenses, como Festos. Pero tanto en unos como en otros, el sistema de distribución y el tamaño de las alcantarillas no era una cosa perfecta, pues era a base de tubos de cerámica. Los romanos adoptaron un sistema combinado de evacuación directa por tubos pequeños y otros mayores llamados ~~colectores~~ o alcantarillas que iban a refluir a una más grande, de la que existen trozos considerables y de la cual aun se sirven, llamada "Cloaca Máxima". Para estas cloacas emplearon los romanos piedras y las construyeron fuertes para que duraran mucho tiempo.

Con este sistema se relaciona el mal llamado sistema de retretes. Las letrinas romanas existían no solo en la casa sino en los puntos públicos de mayor concurrencia. Claro está que siempre estaban en parte la más retirada. Consistían en un arriente de piedra, a veces de mármol y ricamente ornamentado, con un orificio y un canal que le precedía hasta el borde del arriente. En algunos casos, como en el del Mercado de Fingad, sobre el escalon en que se colocaba el arriente, se dejaba sitio para colocar un hoyito para en él colocar los pies. Por la parte inferior todos llevaban una corriente rápida de agua para arrastrar las inmundicias.

Este tipo romano se extendió por todo el Imperio y por el

Oriente y de allí arrancan los retretes más anchos, que se continúan, dejando un bello tipo en Medina ad. Zafra en Córdoba. Hay que notar que en ellos desaparece la boamandilla y también el ariente quedando solo el dispositivo del agujero y un canalillo por donde circulan las aguas.

Vías de comunicación - Calzadas y Fuentes.

Un imperio como el romano de tanta extensión precisa tener una buena red de comunicaciones que uniera Roma con los puntos más alejados (Entonces era el camino el único sistema de comunicación). Esta necesidad se sintió desde los tiempos de la República y entonces ya existieron vías importantes.

La construcción de calzadas supone la existencia de numerosos problemas a resolver: la topografía del país, los caracteres del suelo, etc., que se habían de solventar rápidamente. Esto lo consiguieron los romanos gracias a su sentido práctico. Por este motivo variaba en cada sitio la construcción de la calzada, si bien todas presentan en su exterior un carácter típico.

Cuando la calzada pasa por un terreno de marismas se saneaba el terreno con arena transportada y carbón molido; sobre eso, que se había colocado en una zanja ancha y larga se ponía una capa de machaca combinada con cal y mortero; sobre ello, se colocaba en algunas partes polvo de ladrillo con cal envolviendo bloques de piedra; finalmente sobre todo se colocaban unas grandes losas.

En otros sitios, se construyeron terraplenes y sobre ellos machaca y grandes bloques.

En algunos casos en que las arenas, por su proximidad al mar, eran movedizas, se incaban en el suelo numerosas estacas entre las cuales un relleno de mortero y machaca formaban un bloque inamovible. Sobre

él, se colocaba lo demás. -25-

En algunos puntos en que no había piedra, se ha encontrado tierra apisonada y regada (?) de un modo semejante al de hoy día.

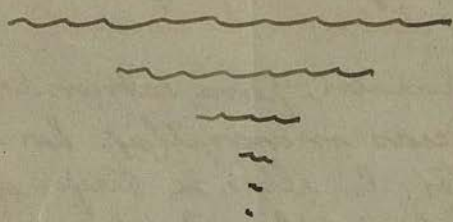
Todo esto nos da el tono de maestría de los ingenieros de caminos romanos. Como carácter general de todas las calzadas en su exterior nos lo dan las losas o los grandes bloques superficiales. (En España los hay en el N. (tortosa)). Un dato interesante a indicar era que en general estas rías mejoraban de calidad y presentación en los tramos que daban a la ciudad.

En cuanto a los puentes, para salvar hondonadas o ríos, conocemos verdaderas maravillas. Los últimos son los más importantes. En ellos se llega a una técnica y a una solidez admirables. Así tenemos el maravilloso puente de Alcántara en Cáceres. En él existe el juego de tajamar y tambor: esto es una cosa que sencilla en apariencia revela un conocimiento profundo del efecto destructor de las aguas. El tajamar es una arista de un prisma, de ángulo diedro más o menos a biento según la ester impetuosidad de la corriente, y el tambor es una superficie cilíndrica situada al otro lado del estribo que evita por su forma la formación de remolinos.

El tipo característico de puente romano pequeño construido para las torrenteras, es el tipo llamado de "espaldada de asno". Su parte superior tiene disposición angular, que no llega a un ángulo agudo y que se corresponde con el mayor diámetro del ojo central (?). Este tipo de puente ("puente del diablo") es el que sobrevivió durante la Edad Media y en el período gótico se construyeron muchos.

Por último los puentes fueron aplicados por los ro-

monos con la finalidad del embellecimiento pri-
blio. Asi los puentes que unian ambas orillas del
Fiber, con la isla Fiberina, que en el periodo im-
perial, segun textos y descripciones, parece ser que
se le dio la forma de una nave que caminaba
por el Fiber.



Arquitectura militar. Campamentos

Refiriéndonos a la arquitectura militar, hemos de tratar ante todo de los campamentos romanos, que aunque no pueden ser tomados en el verdadero sentido arquitectural de la palabra, tiene relación con la arquitectura ligera de madera, es precedente de ciertas formas de la arquitectura militar que en el transcurso de la vida romana habían de aparecer y además tiene cierta similitud con las ciudades y hemos de hablar de ellas en cuanto se refiere a su distribución y a las ceremonias de fundación.

Tanto para fundar una colonia como para establecer un campamento, se precedía de una ceremonia religiosa. Luego de elegir un sitio cuya area se consideraba sagrada y se llamaba "templum", el sacerdote se colocaba en él y miraba hacia delante elevando los brazos, lo que daba las cuatro direcciones cardinales. De su frente a su espalda se trazaba una gran calle, llamada "decumana", y de su izquierda a su derecha otra, que cruzaba a aquella en ángulo recto, y que se llamaba "cardo". Esta era la más importante. Después se trazaban otras paralelas a ambas que formaban el conjunto de la ciudad. Precisamente este tipo reticulado es el de las ciudades de tipo moderno y algunas de ellas, Fingard, están construidas por legionarios.

Esta ciudad tiene una gran relación con los campamentos. Seria muy curioso estudiar las el desarrollo histórico de estos, pero en nuestro curso sólo nos referiremos al tipo clásico, descrito por Po-

libio y del cual parten todas las transformaciones posteriores, si bien todas conservan lo fundamental de Polibio.

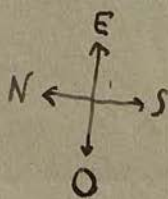
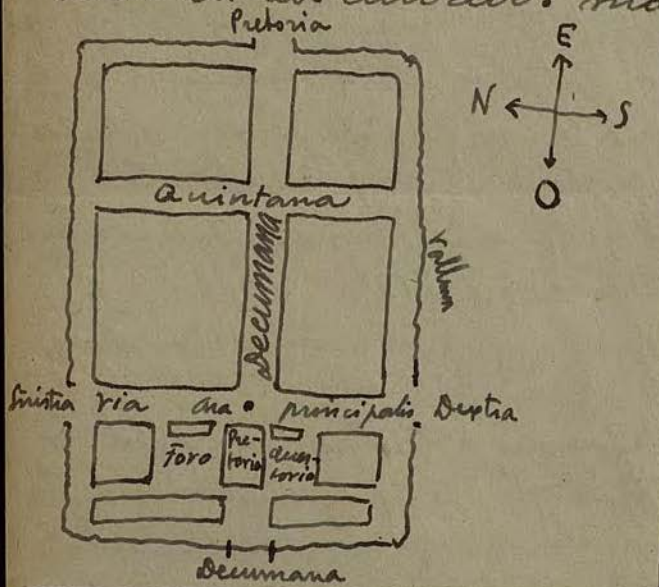
Después de todos los augurios se funda el campamento por el sacerdote o en su ausencia por el general. Tanto en uno como en otro caso, el centro del campamento es considerado como sagrado y en vez de el templo se coloca una "ara," para los sacrificios. Delante de ella está el "Pretorio," que es donde vive el general. Por el eje del Pretorio pasa la calle "deummana," y por delante del ara, cruzando en ángulo recto la calle deummana, pasa la "cardo," que aquí se llama "via principalis." Las tiendas de campaña y las habitaciones de los soldados se agrupaban bordeando las calles perpendiculares a las dos principales. Habría además otra calle, la "Quintana," que dividía el campamento en $\frac{1}{3}$ y $\frac{2}{3}$ partes. Todo el campamento estaba cercado por un muro, llamado "rallum," que presentaba solo 4 salidas, orientadas normalmente, que se correspondían con las 2 calles principales. Cada puerta recibía su nombre. "Pretoria," y "Deummana," eran las de E y O respectivamente de la via Deummana y "Porta principalis Sinistra," y "Porta principalis Dextra," al N y S. de la "Via principalis."

Alrededor del pretorio se solía colocar las tiendas de campaña de los jefes, dejando dos áreas libres de terreno, destinadas al llo. la izquierda a "Foro," y el de la derecha a "Questorium," destinado a varios fines.

[16.18] El espacio libre que quedaba entre las construcciones.

ciones y el "vallum", se llamaba "intervallum", y formaba una especie de calle. En las puertas de entrada, aun en el caso de ver el "vallum", una valla, se construían verdaderas torres para vigilar las entradas y salidas, el campo, los cuerpos de guardia, etc. Por fuera del "vallum" se construía un foso que a veces se llenaba de agua para aislar mejor el reducto.

Esta es la disposición del campamento en teoría, pues las consecuencias estratégicas y la topografía, obligaron muchas veces a modificar el plano y la orientación del campamento, lo que también sucedía en las ciudades modernas.



Murallas.

Para las ciudades y las murallas de una altura relativa. Es un caso curioso y significa dar a la muralla un concepto diferente del de Oriente. Pues no era sólo defensiva sino también de potencia de ataque. Por eso las murallas eran

de escasa altura, con numerosos caminos de ronda articulados unos con otros. Esto que debió ser un perfeccionamiento militar del Asia Anterior, fue llevado de nuevo a fría y perfeccionado por los bizantinos e imitado por los cristianos y musulmanes en este aspecto.

Esta articulación no sólo se establecía por los pasos

interiores de las torres superiores de las murallas, imitando también por los interiores de las torres, de modo que esta se constituyere en caso de necesidad en un elemento con medios de defensa propios para resistir por si misma. Por eso las murallas y las torres, huecas por dentro, eran cuerpos de guardia, almacenes, dormitorios, etc, con la precaución de colocar lo mas delicado (animales de acarreo, rituales, armas, ...) en los sótanos de torres y murallas. A tal fin siempre que se pudo se hizo llevar las murallas a una profundidad enorme ~~sobre~~^{sobre} el terreno, dispuesto de tal suerte que algunas veces el nivel interior fuese mucho mas profundo que el del campo exterior. Esto obedecia a que en muchas ocasiones tenían que defenderse de los mismos habitantes de la ciudad fortificada.

Las murallas presentan a veces formas atuladas propias de la arquitectura oriental.

Las torres son de tres tipos: cuadrada, semicircular, y poligonales.

Las puertas. Son diferentes a todas las de la Arquitectura de la Antigüedad, pues aqui la función de puertas es unicamente la de dar entrada al recinto. Tanto es asi que el plano apenas presenta modificación.

Aqui solo es un cuerpo de guardia y unas torres que se prolongan adelantándose a un cuerpo central que ^{es} las puertas. Mas aun, la decoración ornamental de algunas de ellas, es precisa, como si la única preocupación del arquitecto hubiese sido producir un bello edificio.

29

Todo respondía a la verdadera fortificación que se extendía delante de las puertas. Era un foso hondísimo que rodeaba las murallas daba la vuelta al campo fortificado. Sinó invención de los romanos este foso, es una importantísima ampliación de los medios de defensa.

Sobre este foso mostraba el puente, que era muchos veces levadizo y con ello el aislamiento era completo. Cuando había un puente construido el saliente de las murallas bastaba para contener a los enemigos.

Los Pretorios

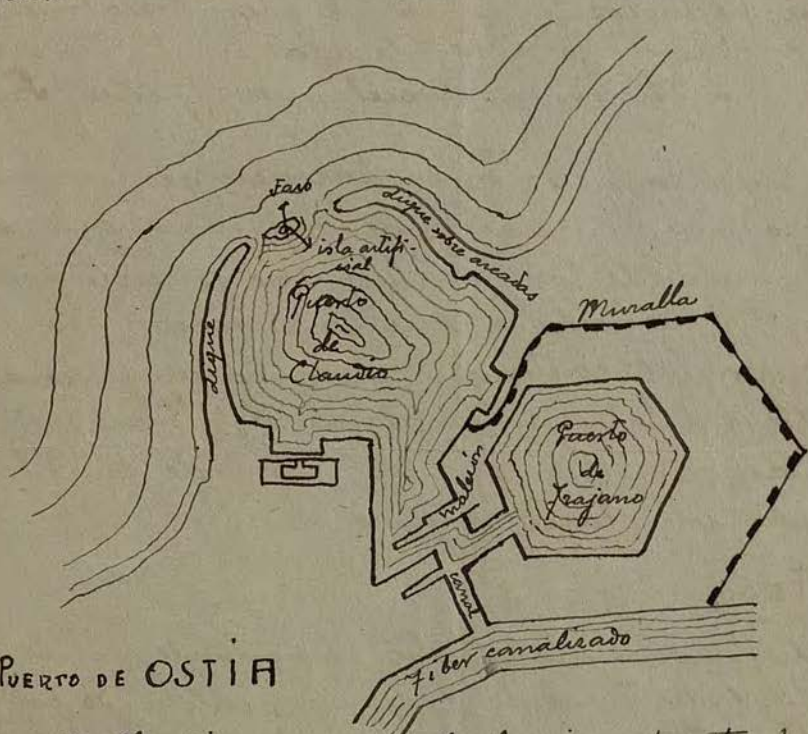
Es la habitación del jefe. Siendo este encampana la representación del emperador y su poder, administraba justicia y daba órdenes. El pretorio es pues un edificio vario y por la administración de justicia, adquiere un carácter igual al de las basílicas con el añadido para el tribunal.

Cuando están en ~~la~~ piedra adquieren gran importancia y se convierte en un gran palacio. Su interior se divide en grandes naves bordeadas de habitaciones destinadas a fines diferentes. De este pretorio había de salir un tipo muy interesante de iglesia primitiva en Quirito. Precisamente el Pretorio de Masmiej en Siria, tiene una planta análoga a las primitivas iglesias siríacas, constituyéndose en un precedente típico.

La explicación de que los cristianos hayan tomado como tipo el pretorio, ya lo veremos.

De unos y de otros tomaban los romanos, pero por la complejidad de su vida que promovía muchas más necesidades que en Grecia, la topografía de los puertos romanos se caracteriza por corresponder a conveniencias militares o comerciales. Por consecuencia los puertos se construían donde convenían.

El caso más típico y mejor estudiado es el puerto de Ostia, puerto natural de Roma, junto a la desembocadura del Tíber.



Durante Claudio se construyó el primer puerto formado por dos diques o espolones paralelos y que se cerraban en forma de tenazas en su centro anterior. Aquí, verdadera boca del puerto, se hundió un navío cargado de piedras expreso y con un obelisco egipcio. Esto sirvió de fundamento para construir una isla artificial, sobre la que más tarde se construyó el Faro. Según una moneda de Nerón, el dique de la izquierda era muelle, constituyendo un muelle, y el de la derecha se sostenía sobre arcadas. La idea es genial. Precisamente sobre este punto soplaban los vientos fuertes y la marea iba amontonando arenas. Por estas arcadas, dejando paso a las aguas del mar, servían para

Arquitectura marítima.

Un pueblo como el romano, necesitado, sobre todo en el imperio, de elementos rápidos de comunicación, viose obligado a aumentar el sistema magnífico de calzadas, con los servicios marítimos en el Mediterráneo, que alcanzaron gran importancia.

En este aspecto los romanos no fueron realmente inventores, sino mejoradores de cosas existentes en otros pueblos, marítimos por excelencia: Grecia, Fenicia, Cartago.

Dice la leyenda que las embarcaciones romanas fueron mejoradas en ocasión de la primera guerra púnica, en vista de los navíos guerreros cartagineses. Incluso, Plinio sostiene que los romanos no habían conocido navíos hasta que una barca fenicia perdida, llegó a la desembocadura del Tiber. Esto que no es más que una leyenda, acaba de demostrarnos el espíritu utilitario romano.

Puertos

Antes de Roma se citan como importantes los de: la isla de Pharos, frente al delta del Nilo, construido por los egipcios. Pero este, según Evans, no es más que un conjunto de diques y refuerzos, uniendo las piedras de un aneje que existía frente al delta.

Otro verdadero e importante puerto fue el de Cartago, que tenía un doble fin: político y comercial mercantil y militar. Aunque pequeño es una obra de una habilidad muy grande.

En cuanto a los demás podemos considerarlos como aprovechamiento de radas y ensenadas naturales o sea puertos naturales más o menos modificados por el

[16.161] hombre. A este tipo se refieren casi todos los puertos antiguos.

detener el movimiento de las olas y evitaba que estas deshicieran el malecón y que las arenas lo cubriesen. Este puerto, que tenía de boca 180 mts, resultó pequeño posteriormente y Trajano lo aumentó adicionándole un segundo puerto de forma esagonal, reparado del otro por un malecón y dispuesta la entrada por una serie de canales que amortiguaban el movimiento de las olas de un modo absoluto. De la entrada de este segundo puerto partía un canal, que comunicándose con otros, llegaba al Tiber, canalizado asimismo. De esta manera las naves podían llegar cerca de Roma.

Alededor de este puerto se construyeron gran número de edificios, todo rodeado por una muralla que separaba el puerto de la ciudad que poco a poco se hacía.

Faros

Esta fue una construcción que tuvo una gran importancia. Puede decirse que todas las costas del dominio imperial, estaban sembradas de faros, que luego perduraron hasta la Edad Media.

Los faros no son creación romana, pues los egipcios ya lo conocen, como los cretenses y los griegos. En ellos el faro era una torre de uno o más pisos, con o sin adornos, en cuya cima se extendía encendida leña por la noche. Por el día se encendía paja y leña menuda humedecida para producir humareda.

Los faros mas importantes fueron copia o imitación del famosísimo de Alejandría que fue construido en tiempos de los Ptolomeos.

Actualmente apenas quedan restos de faros romanos.

Se conocen ^{en} por la forma por las monedas, o arcosafos, mosaicos, pinturas, etc.. En el hay numerosos bajoros.

Embarcaciones.

La forma de las embarcaciones romanas no difieren fundamentalmente ni en la forma ni en la disposición de las quiegas. Si en algo varían son en el tamaño y en los refuerzos metálicos que solían poner a los lados de las embarcaciones queneros. Esto se observaba ya

en los escudos que llevaban a los lados ciertas naves que-
gas.

El perfil imula en general el de un animal o de un doble
animal, cuyas cabezas aparecen en la proa y en la popa
de mayor tamaño estas últimas. Los mascarones de
proa y popa solían ser de metal o de madera pintada.
Junto las de vela como las de remo, llevaban uno, dos, tres
o cuatro filas de remo, que se llaman monoremis, bire-
mis, turremis, quadiremis, etc... La vela era de tipo la-
tino o sea rectangular, que es consecuencia del tipo neo-
lítico del oriente del Mediterráneo.

En las embarcaciones guerreras romanas lo más funda-
mental era el "rostrum", espolón o una serie de espo-
lones articulados en la proa. Esta característica no es
invención de los romanos pues los cretenses ya la cono-
cieron: en Fastos y Ostos se han encontrado bareas ro-
tativas en las cuales aparece el espolón.

Fin
de la

Arqueología Romana
