

## EDUCACIÓ, CULTURA I ENTORN

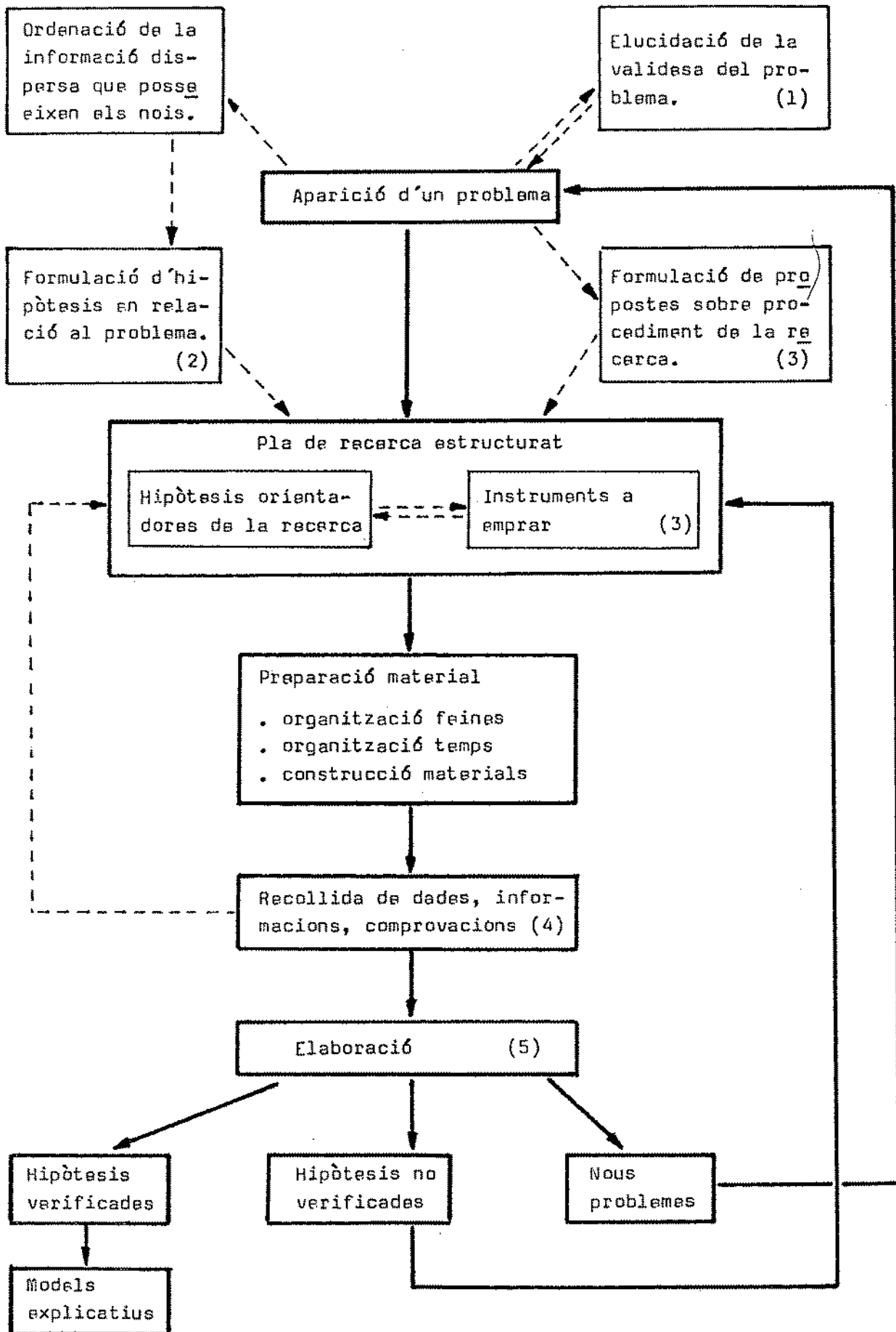
1. La problemàtica ambiental té arrels culturals.
  - 1.1 La crisi ecològica reposa sobre una determinada concepció de la relació entre l'home i la natura: l'exterioritat, el "domini", el positivisme, la visió utilitària ...
  - 1.2 La separació en els mites primitius i la dificultat d'un retorn pur i simple.
  - 1.3 Trets culturals de les societats industrials.
2. Tota educació té lloc en el context d'una realitat i, per tant, tota educació és, per definició, relativa a l'ambient.
  - 2.1 Educació, creixença i cultura.
  - 2.2 Educació, cultura i entorn.
3. Referents de l'educació en relació a l'entorn.
  - 3.1 Una perspectiva:
    - . la relació de l'educació amb els problemes reals de la col·lectivitat i la implicació de tota aquesta en l'educació,
    - . un projecte de canvi social i cultural, una visió prospectiva.
  - 3.2 Unes actituds o valors a confrontar:
    - . la sensibilitat i el gaudi,
    - . el respecte i la disposició a integrar-se,
    - . la participació en la solució de problemes,
    - . comportaments compatibles amb la conservació,
    - . l'elucidació de la pròpia manera de fer i de ser.
  - 3.3 Una percepció precisa de la realitat:
    - . tota realitat té una estructura,
    - . té, igualment, un funcionament (intercanvis i equilibris)
    - . i, encara, té una història
    - . aquests tres aspectes depenen els uns dels altres.
  - 3.4 Unes capacitats a adquirir:
    - . coneixements,
    - . mentalitat fidel a la realitat (científica?), comprensió partint de varis models (interdisciplinarietat?),
    - . capacitat/s d'acció
  - 3.5 Unes plataformes de participació/intervenció: l'escola, l'esplai, els grups o entitats, la vida ciutadana mateixa.
  - 3.6 Unes referències metodològiques:
    - . la recerca (comprensió de la complexitat, sentit del procés, límits del propi coneixement)
    - . l'acció organitzada.

## CULTURA I ENTORN

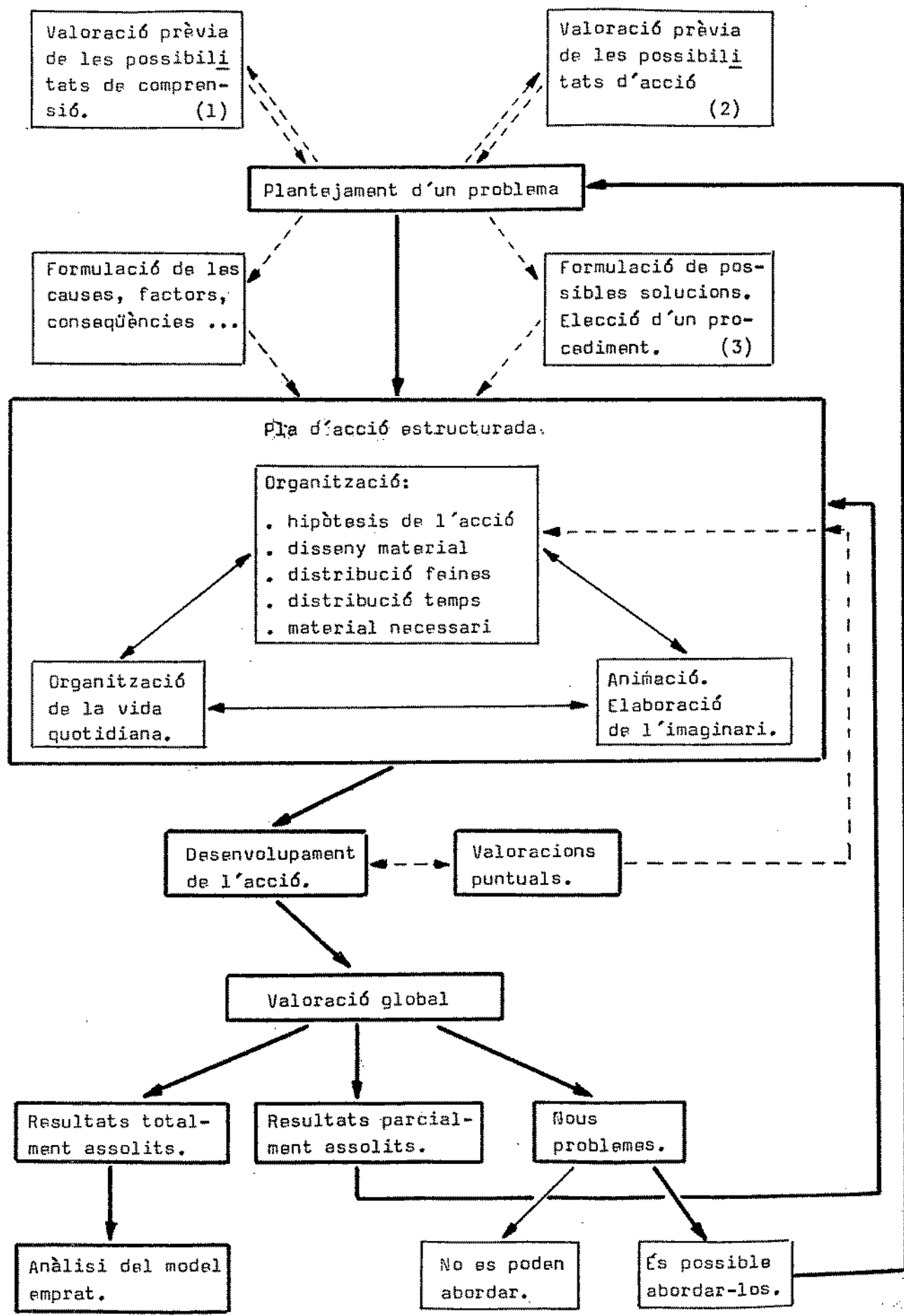
A LA SOCIETAT PRIMITIVA	A LA SOCIETAT INDUSTRIAL
<p>Nuclis de població petits:</p> <ul style="list-style-type: none"> <li>. baix creixement demogràfic,</li> <li>. possibilitat de relació i de vincles personals.</li> </ul>	<p>Nuclis de població enormes:</p> <ul style="list-style-type: none"> <li>. alt creixement demogràfic,</li> <li>. dificultat de relació i de vincles personals.</li> </ul>
<p>Especialització territorial elevada:</p> <ul style="list-style-type: none"> <li>. el grup viu en "un" territori de característiques ben definides a les que ha d'adaptar-se,</li> <li>. les persones són del "seu" lloc, tenen consciència de quin és el seu entorn i de quins límits té,</li> <li>. hi ha una elevada inserció i dependència respecte de la dinàmica dels sistemes naturals,</li> <li>. hi ha una atenció per allò proper i immediat: l'entorn, els propis signes d'identitat ...</li> </ul>	<p>Baixa especialització territorial:</p> <ul style="list-style-type: none"> <li>. canviar les característiques del territori no és pas difícil: no es fa un esforç d'adaptació,</li> <li>. les persones no identifiquen un lloc que puguin considerar seu, no tenen consciència de quin és el seu entorn ni li reconeixen límits,</li> <li>. mínima inserció i dependència respecte de la dinàmica dels sistemes naturals,</li> <li>. desatenció a allò proper i immediat.</li> </ul>
<p>Impacte ambiental baix:</p> <ul style="list-style-type: none"> <li>. instrumental rudimentari,</li> <li>. baixa incidència en les xarxes alimentàries i incidència eventual, <u>pe</u>ro reversible, en les condicions <u>ge</u>nerals dels sistemes naturals,</li> <li>. baixes necessitats energètiques (les indispensables per assegurar-se el menjar),</li> </ul>	<p>Impacte ambiental molt elevat:</p> <ul style="list-style-type: none"> <li>. instrumental enormement potent,</li> <li>. distorsió total de les xarxes alimentàries i alteració de les condicions generals dels sistemes naturals amb risc d'irreversibilitat (extinció espècies, catàstrofes ...),</li> <li>. necessitats energètiques molt elevades (menjar, construcció, transport, informació, sanitat, reparació entorn, control social, defensa ...),</li> </ul>
<p>Difusió del poder:</p> <ul style="list-style-type: none"> <li>. poder basat en l'autoritat personal i en funcions reconegudes,</li> </ul>	<p>Concentració del poder:</p> <ul style="list-style-type: none"> <li>. poder basat en jerarquia de les funcions (funcionarització, burocràcia, mèrits, competències)</li> </ul>

<ul style="list-style-type: none"> <li>• No hi ha propietat privada de les fonts de producció, encara que pot haver-n'hi dels mitjans,</li> <li>• tothom té un paper actiu en la gestió de la vida social, es coopera i es disposa de mecanismes que garanteixen la solidaritat i la reciprocitat,</li> </ul>	<ul style="list-style-type: none"> <li>• Hi ha propietat privada de les fonts i dels mitjans de producció,</li> <li>• no tothom té accés a la gestió de la vida social, la cooperació, la solidaritat i la reciprocitat són valors marginals,</li> </ul>
<p>Satisfacció de les necessitats bàsiques:</p> <ul style="list-style-type: none"> <li>• tothom té satisfetes les necessitats bàsiques,</li> <li>• la distribució de la renda és poc desigual: no hi ha pobresa,</li> <li>• tothom té un accés semblant a la formació, a les condicions de la salut i a l'intercanvi de serveis amb els altres.</li> </ul>	<p>No satisfacció de les necessitats bàsiques:</p> <ul style="list-style-type: none"> <li>• no tothom té satisfetes les necessitats bàsiques,</li> <li>• la distribució de la renda és molt desigual: hi ha pobresa,</li> <li>• no tothom té accés a l'educació, a la medicina, als serveis socials ...</li> </ul>
<p>La cultura és un recurs "natural":</p> <ul style="list-style-type: none"> <li>• tothom participa en condicions d'igualtat a la cultura, és a dir als instruments bàsics per a comprendre l'entorn i la societat i per actuar-hi,</li> <li>• la cultura és un patrimoni comú,</li> <li>• la cultura sorgeix de les condicions mateixes de supervivència i del marc natural en que aquesta és construïda,</li> <li>• la cultura és un instrument d'auto regulació en mans del conjunt de la col·lectivitat.</li> </ul>	<p>La cultura és una propietat privada del qui la posseeix:</p> <ul style="list-style-type: none"> <li>• no tothom té accés a la cultura, entesa com el conjunt d'instruments bàsics per a comprendre l'entorn i la societat i per actuar-hi,</li> <li>• la cultura és un patrimoni privat (o privatitzable),</li> <li>• la cultura surt d'una història llarga i rica i d'un present molt complex</li> <li>• la cultura és un instrument de dominació d'una part de la col·lectivitat sobre la resta.</li> </ul>
<p>El canvi és inexistent o molt lent.</p>	<p>El canvi és rapidíssim.</p>

Basat en Lee, R. i DeVore, Irving.  
"Man, the hunter". 1975.



MODEL REPRESENTATIU DELS PROJECTES D'ACCIÓ



## NOTES ALS MODELS

## Model dels processos recerca:

## (1) Es tracta d'elucidar:

- . en primer lloc, la proximitat del problema als nois, les seves possibilitats de comprensió del problema i d'acció sobre el mateix, el grau d'implicació que experimenten en relació al problema,
- . en segon lloc, la validesa que pot tenir el plantejar-se el problema de cara a la progressió dels nois, el grau de generalització conceptual que és possible a partir del problema.

## (2) Les hipòtesis relatives al problema poden plantejar-se de diverses maneres:

- . una forma simple -habitual en els nens més petits o menys treballats intel·lectualment- respon a l'esquema:
  - . condicions que emmarquen el problema, factors incidents,
  - . circumstàncies espacials en que sol presentar-se o ha estat observat,
  - . circumstàncies temporals,
  - . conseqüències.
- . una forma més complexa respon a l'esquema:
  - . aspectes de l'estructura del sistema en el que es detecta el problema a estudiar,
  - . aspectes del funcionament del sistema,
  - . aspectes històrics i/o evolutius.

## (3) Els instruments de la recerca poden també estructurar-se de dues maneres diferents:

- . una estructuració és de caire taxonòmic i fa referència a les diverses possibilitats procedimentals:
  - . l'observació directa o indirecta del problema,
  - . l'enquesta,
  - . el registre sistemàtic de dades (que implica un cert nivell d'anàlisi),
  - . la comperació de dades,
  - . la consulta bibliogràfica,
  - . el recurs a l'experiència personal.
- . una estructuració de caire metodològic, que contempla un procedir més estricte:
  - . determinació del camp d'observació,
  - . establiment d'una mostra significativa,
  - . elecció d'indicadors del/s fenòmen/s a observar,
  - . elecció d'instruments de mesura.

- (4) Es tracta del treball de camp.
- (5) Sol seguir-se un procés constituït pels passos següents:
- 1er. Ordenació de les dades obtingudes.
  - 2on. Representació del conjunt d'aquestes dades, fent recurs a una gamma àmplia de sistemes de representació.
  - 3er. Comunicació als companys del significat de les dades obtingudes per tal de contrastar-les.
  - 4rt. Identificació dels conceptes que emergeixen de la informació ordenada. Construcció de models explicatius del problema.

#### Model dels projectes d'acció.

- (1) Es tracta d'avaluar la complexitat de la situació que es planteja als nois per tal que arribin a comprendre-la. Decidir, si és necessari, simplificar el plantejament per tal de fer-lo assequible i engrescador.
- (2) Es tracta d'avaluar les possibilitats que tenen els nois d'actuar efectivament en la solució del problema. Cal pensar en concret aspectes com els següents:
- . força física que serà necessària,
  - . cansament produït per la persistència d'un esforç,
  - . habilitats o destresses necessàries.
- (3) En aquest nivell és necessari de prestar atenció a l'imaginari, a la trama argumental i/o sensible de què els nois solen recobrir algunes de les seves activitats.

Joaquim Franch  
Celrà, octubre de 1985.